

Puolimatkan osayleiskaava

Selostus



Kansikuva: Vt 9 ja vt 2 risteysalue, Humppila

6.5.2021

Humppilan kunta
Kisakuja 2
31640 HUMPPILA
www.humppila.fi

Mari Honkonen
tekninen johtaja
p. 050 364 8702
mari.honkonen@humppila.fi

A-Insinöörit Civil Oy
Satakunnankatu 23 A
33210 TAMPERE
www.ains.fi

Johanna Närhi
projektipäällikkö
p. 040 746 5533
johanna.narhi@ains.fi

OAS nähtävillä 1.-22.12.2016
Kaavaluonnos nähtävillä 15.3.-16.4.2018
Kaavaehdotus nähtävillä 18.10.-19.11.2020
Kaavaehdotus 2 nähtävillä 18.1.-19.2.2021
Kunnanhallitus...
Kunnanvaltuusto....

Puolimatkan osayleiskaava

SISÄLLYSLUETTELO

1	YLEISKAAVAN LÄHTÖTIEDOT	4
1.1	Kaava-alue	4
1.2	Kaavoitustilanne	4
1.2.1	Maakuntakaava	4
1.2.2	Yleiskaava	8
1.2.3	Asemakaava	9
1.2.4	Rakennusjärjestys	9
1.3	Laaditut ja laadittavat selvitykset	9
1.4	Alue- ja yhdyskuntarakenne	11
1.4.1	Maakunnallinen ja seudullinen tarkastelu	11
1.4.2	Väestö	11
1.4.3	Palvelut ja työpaikat	11
1.5	Luonnonympäristö	12
1.5.1	Topografia	12
1.5.2	Kallioperä ja maaperä	13
1.5.3	Vesistöt	13
1.5.4	Pohjavesi	13
1.5.5	Luontoselvitys	14
1.5.6	Suojelualueet ja erityispiirteet	15
1.5.7	Ilmasto ja kasvillisuus	15
1.6	Rakennettavuus	15
1.6.1	Maastotutkimukset	15
1.6.2	Alueen rakennettavuus	15
1.7	Maisema	16
1.8	Rakennettu ympäristö ja kulttuuriperintö	16
1.9	Liikenne	19
1.10	Yhdyskuntatekniikka	24
1.11	Ympäristön häiriötekijät	24
1.12	Maanomistus	28
2	YLEISKAAVAN TAVOITTEET	29
2.1	Valtakunnalliset alueidenkäyttötavoitteet	29
2.2	Kanta-Hämeen maakuntakaavan tavoitteet	29
2.3	Kaavalle asetetut lähtökohtatavoitteet	29
2.4	Kaavaprosessin aikana tarkentuneet tavoitteet	30
3	YLEISKAAVAN SISÄLTÖ	31
3.1	Yleiskaavan kuvaus	31
3.2	Kokonaisrakenne ja mitoitus	31
3.3	Sisältö maankäyttömuodoittain	31
3.3.1	Asuminen	31
3.3.2	Työpaikka-alueet	31
3.3.3	Maa- ja metsätalous	32
3.3.4	Erytysalueet	32

3.3.5	Kulttuuri- ja luonnonympäristö.....	32
3.3.6	Liikenne.....	32
3.3.7	Osayleiskaavamääräyksiä	33
4	YLEISKAAVAN VAIKUTUSTEN ARVIOINTI	34
4.1	Suhde valtakunnallisiin alueidenkäyttötavoitteisiin.....	34
4.2	Suhde maakunnallisiin tavoitteisiin.....	34
4.3	Vaikutukset luonnonympäristöön.....	35
4.4	Vaikutukset maisemaan ja rakennettuun ympäristöön	35
4.5	Vaikutukset yhdyskuntatalouteen	40
4.6	Sosiaaliset vaikutukset.....	40
4.7	Liikenteelliset vaikutukset.....	40
4.8	Ilmastovaikutukset	42
4.8.1	Luonnonvarojen käytön minimointi.....	42
4.8.2	Kestävän elämäntavan mahdollistaminen	43
4.8.3	Ilmastonmuutoksen aiheuttamiin riskeihin varautuminen	44
4.9	Muut vaikutukset.....	44
5	YLEISKAAVAN TOTEUTTAMINEN	45
5.1	Yleiskaavan oikeusvaikutukset.....	45
5.2	Yksityiskohtainen suunnittelu	45
6	YLEISKAAVAN SUUNNITTELUN VAIHEET	46
6.1	Suunnitteluorganisaatio	46
6.2	Suunnittelun vaiheet	47
6.3	Kaavaluonnoksen nähtävilläolon jälkeen tehdyt muutokset.....	47
6.4	Kaavaehdotuksen nähtävilläolon jälkeen tehdyt muutokset	49
6.5	Kaavaehdotuksen toisen nähtävilläolon jälkeen tehdyt muutokset	50

LIITTEET

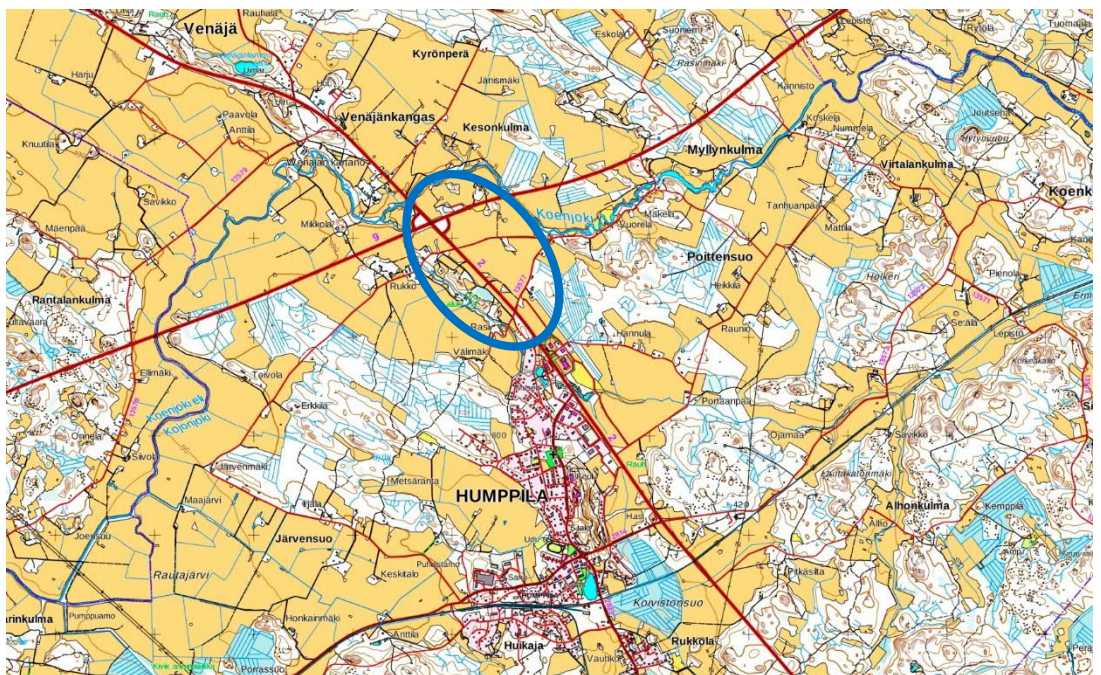
1. Osallistumis- ja arviointisuunnitelma
2. Maisemarakenne
3. Vt 9 ja vt 2 liittymätarkastelut, toimenpidesuunnitelma, VE 2
4. Venäjän kylän viemärointi, suunnitelmakartta
5. Liikenteen aluevaraussuunnitelma
6. Havainnemateriaali
7. Palautteet ja vastineet, luonnosvaihe
8. Palautteet ja vastineet, ehdotusvaihe
9. Palautteet ja vastineet, ehdotusvaihe (II nähtävilläolo)

1 YLEISKAAVAN LÄHTÖTIEDOT

1.1 Kaava-alue

Osayleiskaava-alue sijaitsee Humppilassa valtatie 9 ja valtatie 2 risteuksen eteläpuolella ulottuen valtatie 2 molemmin puolin. Kaavaehdotuksen nähtävillöön jälkeen kaava-alue laajennettiin niin, että osayleiskaava-alueeseen otettiin mukaan myös Humppilan eritasoliittymä ja uusi Tekkalan eritasoliittymä kokonaisuudessaan. Alue liittyy etelässä Humppilan Lasitehtaan yritysalueeseen. Alue on tasaista peltoaukeaa, jolla pieniä peltosaarekkeita. Humppilan keskusta on noin 3 km etäisyydellä etelässä.

Alue on pinta-alaltaan noin 82 ha.



Kuva 1. Suunnittelualueen sijainti. (© MML, 2016)

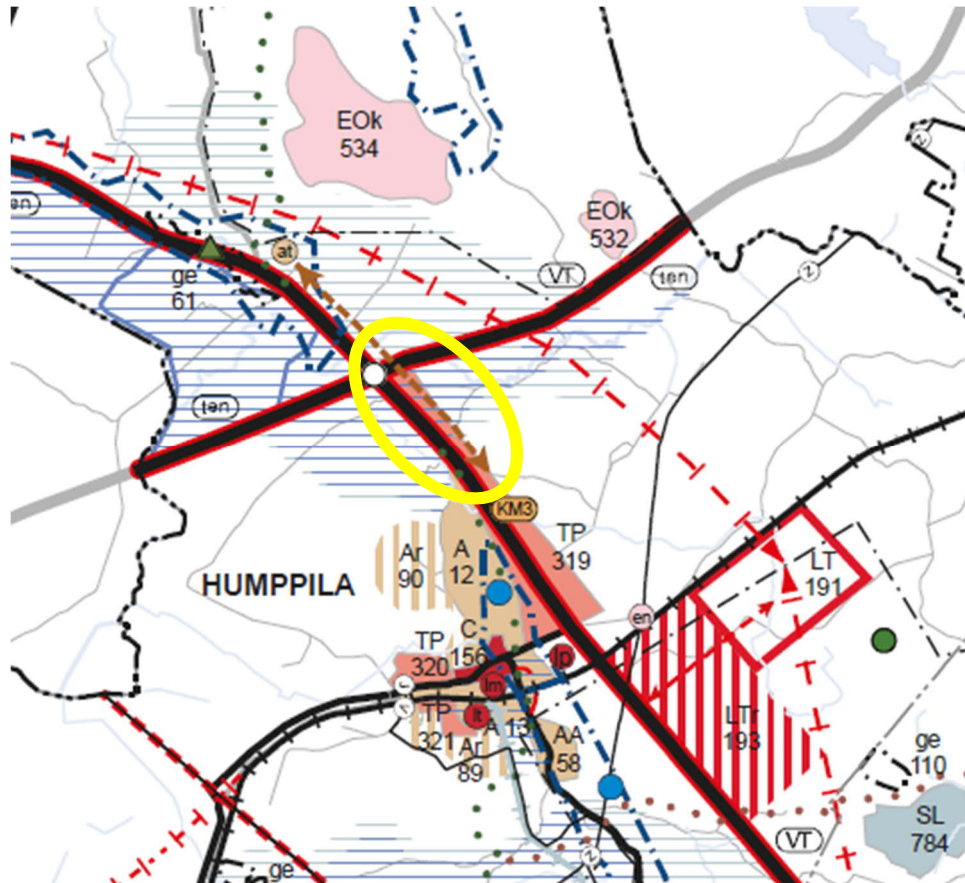
1.2 Kaavoitustilanne

1.2.1 Maakuntakaava

Suunnittelualueella on voimassa Kanta-Hämeen maakuntakaava 2040, joka on hyväksytty maakuntavaltuustossa 27.5.2019 ja tullut voimaan kuulutuksella 12.9.2019 MRL 201 § mukaisesti. Kokonaismaakuntakaava 2040 kumoaa kaikki aiemmat maakuntakaavat, jotka olivat voimassa vielä tämän osayleiskaavan luonnosvaiheessa: valtioneuvoston 28.9.2006 vahvistaman, ja 28.12.2007 (KHO) lainvoiman saanut Kanta-Hämeen maakuntakaavan, ympäristöministeriön 2.4.2014 vahvistaman Kanta-Hämeen 1. vaihemaakuntakaavan sekä ympäristöministeriön 24.5.2016 vahvistaman Kanta-Hämeen 2. vaihemaakuntakaavan.

Maakuntakaavan kehityskäytävä HFP on tärkeä ylimatekunnallinen vt 2 varren kasvu- ja kehittämisaalue, johon myös Humppilan kunta kuuluu. Vt 2 on valtakunnallisesti tärkeä raskaan

liikenteen ja pitkämatkaisen joukkoliikenteen väylä. Kehityskäytävä rakentuu taajamien, kehittyvien yritysalueiden ja logistiikan palvelujen kokonaisuudesta. Kehityskäytävää koskee maakuntakaavan kehittämissuositus: *Kehitys- ja liikennekäytävää tulee kehittää laajana maakuntarajat ylittävänä yhteistyönä ympäristöltään vetovoimaisen asumisen ja logistiselta sijainniltaan kilpailukykyisen elinkeinotoiminnan kanssa huomioiden Forssan seudun merkitys Suomen ruoka-aittana. Kehityskäytävän liikennejärjestelmää varaudutaan täydentämään raideyhteydellä. Osana liikennekäytävän kehittämistä varaudutaan valtakunnallisen logistiikka-aluekokonaisuuden toteuttamiseen Humppilassa.*



Kuva 2.. Ote Kanta-Hämeen maakuntakaavasta 2040, tullut voimaan kuulutuksella 12.9.2019. Kaava-alueen likimääräinen sijainti on osoitettu keltaisella ympyrällä. Lähde: Hämeen liitto.

Maakuntakaavassa yleiskaava-alueelle on osoitettu työpaikka-alue (TP) valtatie 2 koillispuolelle. Aluetta koskee suunnittelumääräys: *Alueen suunnittelussa on kiinnitettävä huomiota tarkoituksenmukaiseen toteutusjärjestykseen ja yhdyskuntarakenteen eheyteen sekä joukkoliikenteen järjestelyihin ja toimiviin kävelyn ja pyöräilyn yhteyksiin. Alueelle ei tule osoittaa merkittävää määrää uutta asumista eikä asumiseen saa kohdistua merkittäviä ympäristöhäiriöitä. Alueiden suunnittelussa on kiinnitettävä erityistä huomiota siihen, että alueille voidaan järjestää toimivat liikenneyhteydet, mukaan lukien kevyenliikenteen järjestelyt.*

Yleiskaava-alueen eteläosaan Lasitehtaan kohdalle on osoitettu kaupallisten palvelujen kohde (KM3), jolle saa sijoittaa merkitykseltään seudullisia matkailua palvelevan vähittäiskaupan suuryksiköitä. Merkinnällä KM3 on osoitettu keskustatoimintojen alueiden ulkopuoliset vähittäiskaupan kohteet, alueet tai keskittymät, jotka yhdyskuntarakenteellisen sijaintinsa ja saavutettavuutensa perusteella soveltuvat merkitykseltään seudullisen vähittäiskaupan sijaintipaikoiksi eikä niillä kaupan laatuun perustuvan mitoituksen vuoksi ole merkittäviä

haitallisia vaikutuksia keskusta-alueiden kaupallisiin palveluihin tai niiden kehittämiseen. KM3 enimmäismitoitus yhteensä enintään 30 000 k-m², tilaa vaativan erikoiskaupan lisäksi alueelle saa sijoittaa erikoiskauppaa ja laajan tavaravalikoiman kauppaa. Merkitykseltään seudullisten vähittäiskaupan suuryksikköjen koon alaraja on päivittäistavarakaupan, erikoiskaupan ja laajan tavaravalikoiman kaupan sekä tilaa vaativan kaupan osalta Humppilassa taajamatoimintojen alueella 4 000 k-m². Vähittäiskaupan suuryksikköiden mitoitus ja toteutus on suunniteltava siten, etteivät ne aiheuta merkittäviä haitallisia vaikutuksia kaupan palveluverkon tasapainoiselle kehittämiselle. KM3 aluetta koskee suunnittelumääräys: *Merkinnän osoittamalle alueelle voidaan alueen yksityiskohtaisemmassa suunnittelussa osoittaa merkitykseltään seudullisia vähittäiskaupan suuryksiköitä. Ne on mitoitettava ja niiden toteutus on ajoitettava yksityiskohtaisemmassa suunnittelussa siten, että ne kytkeytyvät ajallisesti ympäröivien työpaikka- tai taajamatoimintojen alueiden toteuttamiseen, eivätkä aiheuta merkittäviä haitallisia vaikutuksia seudun palveluverkon tasapainoiselle kehittämiselle. Merkitykseltään seudullisella vähittäiskaupan suuryksiköllä tarkoitetaan myös useasta myymälästä koostuvaa vähittäiskaupan keskittymää, joka on vaikutuksiltaan verrattavissa merkitykseltään seudulliseen vähittäiskaupan suuryksikköön. Alueen suunnittelussa on otettava huomioon joukkoliikenteen, kävelyn ja pyöräilyn toimintaedellytykset ja edistettävä saavutettavuutta huolehtimalla joukkoliikenteen, kävelyn ja pyöräilyn liikenneverkkojen kattavuudesta, sujuvuudesta ja turvallisuudesta.*

Humppilan Lasin alue on tällä hetkellä merkittävä kaupan alue, joka palvelee seudun asukkaita, mutta myös matkailijoita ja ohiajavia autoilijoita eli suurelta osin maakunnan ulkopuolelta tulevaa ostovoimaa. Maakuntakaavan kaupan palveluverkkoselvityksen mukaan Forssan seudulla on liiketilaa noin 190.000 k-m². Kanta-Hämeessä asukasta kohden tarkasteltuna pinta-alaa on eniten Forssan seudulla ja erityisesti Forssan kaupungissa ja Humppilassa. Forssan seutuun kuuluvan Humppilan erikoiskaupan mitoitusta on ehdotettu pienennettävän uuden väestösuunnitteen myötä, koska väestö on vähenevä ja kohde painottuu matkailuun. Koska uuden erikoiskaupan mitoitus on alueella suurempi kuin koko seudun erikoiskaupan liiketilan lisätarve, voi keskustakaupan kehittyminen seudulla painottua liian kauas väestön painopisteestä eli Forssan keskustan ympäristöstä. Tämä näkökulma pohjautuu puhtaasti liiketilatarpeen pohjalta tehtyyn tarkasteluun. Jos Humppilan erikoiskaupan mitoitusta ei muuteta, jää mitoitus kuitenkin alhaisemmaksi kuin Forssan nykyinen keskustan erikoiskaupan pinta-ala. Lisäksi Humppila on sen verran kaukana Forssan väestökeskittymästä, ettei ole oletettavaa, että kaikki seudun erikoiskaupan kehittyminen kohdistuisi Humppilaan. Koska erikoiskaupan uuden liiketilan tarve on seudulla sen verran pieni, saattaa Humppilan kasvu suurena vetovoimaisena erikoiskaupan keskittymänä hieman heikentää Forssan keskustan kehitysmahdollisuuksia. Siitä huolimatta Forssa tulee kuitenkin edelleen säilymään seudun pääkeskuksena. Näin ollen, jos erikoiskaupan mitoitusta alueella pienennetään, voivat kilpailun edellytykset alueella heikentyä, koska uusille toimijoille ei voida kaavoittaa erikoiskauppaa. Alue ei myöskään sovellu hyvin tilaa vaativalle kaupalle, koska se painottuu matkailuun eikä matkailijoiden kysyntä kohdistuu tilaa vaativaan kauppaan. Nämä seikat huomioiden Humppilan Lasin KM3-alueen enimmäismitoitus on maakuntakaavassa 30 000 k-m².

Lisäksi maakuntakaavan selvitysten mukaan Humppilan Lasin KM3 -kohde on tarkoitettu matkailua palveleville vähittäiskaupan suuryksiköille. Sen kaupallinen tarjonta nojautuu valtateiden 2 ja 9 ohikulkevaan liikenteeseen. Humppilan Lasin vähittäiskaupan kohde ei enimmäismitoituksensa puitteissa aiheuta merkittävää liikennetarvetta tai liikenteen kasvua, koska kohde tukeutuu muutoinkin ohivirtaavaan liikenteeseen. Kohteen sijainti valtateiden risteyksessä on myös pitkämatkaisen raskaan liikenteen ja joukkoliikenteen saavutettavuus-

den kannalta erinomainen ja kohde on suosittu taukopaikka. Humppila kuuluu laajaan Forssan seudun yhteiseen työmarkkina- ja työssäkäyntialueeseen. Humppilan Lasin työpaikkojen kannalta alueen saavutettavuus on hyvä valtateiden risteyksessä ja lähellä Humppilan keskustaaajamaa, jonne on hyvät kevyen liikenteen yhteydet. Humppilan keskustan kautta kulkee myös Turku-Toijala henkilöliikenteen rautatieyhteys.

Kohteessa on jo toteutunut erikoiskauppaa yhteensä noin 12 000 k-m² ja lisäksi voimassa olevassa asemakaavassa on vielä toteutumaton rakennusoikeutta noin 8 000 k-m². Humppilan Lasin alueella on erikoiskauppaa, ravintolatoimintaa sekä muita matkailupalveluita. Alueella on eri tuotealojen tehtaanimyymälöitä, pienimuotoisesti muotikauppaa ja sisustuskauppaa sekä apteekki. Keskustassa on tällä hetkellä päivittäistavarakauppaa ja muutamia palveluita, mutta ei juurikaan erikoiskauppaa. Liike-pinta-alaa keskustassa on noin 3 000 k-m². Palveluverkkoselvityksen aikaisesta tilanteesta Siwa on keskustassa lopettanut. Humppilan kunnan koosta johtuen kunnassa ei ole muuta erikoiskauppaa, joten Lasin alueen kehittyminen ja kasvu ei vaikuta Humppilan kuntakeskuksen kaupallisiin palveluihin. Alueelle on Kanta-Hämeen kaupan palveluverkkoselvityksen päivityksen (2016) jälkeen käynnistynyt osayleiskaavatyö. Alueella halutaan lisäksi varautua uuden liikenneaseman ja raskaan liikenteen taukopaikan mahdollistamiseen. Tämän vuoksi Hämeen liitto on joulukuussa 2017 laatinut Kanta-Hämeen kaupan palveluverkkoselvitykseen Humppilan matkailukeskuksen mitoitus -nimisen täydennys selvityksen. Kyseiseen täydennys selvitykseen perustuen alueen kehittämisen ja kilpailun toimivuuden mahdollistamisen vuoksi maakuntakaava 2040 ehdotuksessa on nostettu Humppilan Lasin KM3 -alueen enimmäismitoitusta maakuntakaavan 2040 luonnoksen 20 000 k-m²:stä 30 000 k-m²:iin.

*Lähteet: Kanta-Hämeen maakuntakaava 2040;
Kanta-Hämeen maakuntakaavan 2040 kaupan palveluverkko selvitys 2016,
Kanta-Hämeen kaupan palveluverkkoselvityksen täydennys,
Humppilan matkailukeskuksen mitoitus 7.12.2017 ja Kanta-Hämeen kaupan palveluverkkoselvityksen täydennys 2018*

Kanta-Hämeen maakuntakaavassa 2040 Valtatie 2 ja valtatie 9 on osoitettu *merkittävästi parannettavaksi tieyhteydeksi* ja osaksi TEN-T-liikenneverkkoa (kattava verkko). Merkinnällä osoitetaan maakunnan yhdyskuntarakenteen kannalta merkittäviä yhtenäisiä tieosia valta- ja kantateilla, joiden kunto, liikennetarve tai ympäröivä maankäyttö edellyttää tien merkittävää parantamista. ”Merkittävä parantaminen” sisältää myös uuden eritasoliittymän rakentamisen tapauksissa, joissa se osoittautuu tien suunnittelussa tarpeelliseksi. Merkintää koskee suunnittelumääräys: *Yksityiskohtaisemmassa suunnittelussa tulee erityistä huomiota kiinnittää luonto-, maisema- ja kulttuuriympäristöarvojen säilymiseen sekä ulkoilureitien ja ekologisen verkoston kannalta tärkeiden viheryhteyksien jatkuvuuden turvaamiseen. Valtatieosuuksilla tulee kiinnittää huomiota joukkoliikenteen järjestelyiden toimivuuteen. Alueiden suunnittelussa on säilytettävä mahdollisuus toteuttaa valtatie 2 kaksiajorataisena Forssan kaupunkiseudulla sekä valtatie 3 täydentämiseen lisäkaistoilla.*

Valtatien 2 koillispuolelle on osoitettu kehitettävä kevyen liikenteen yhteystarve (ruskea katkoviivanuoli). Merkinnällä osoitetaan kehitettäviä seudullisia kevyen liikenteen väyliä, jotka voidaan toteuttaa erillisinä kevyen liikenteen väylinä, levennetyillä piennarratkaisuilla tai yhdystieverkon osana. Merkinnällä osoitetaan myös kevytliikennettä palvelevat merkittävät kehitettävät silta- ja alikulkuratkaisut. Merkintää koskee kehittämissuositus: *Kevytliikennettä varten suunniteltaessa tulisi käyttää hyväksi mahdollisuuksien mukaan vanhoja tielinjoja ja*

tarpeen mukaan myös levennettyjä pientareita. Vilkasliikenteisten väylien risteämät tulisi ensisijaisesti toteuttaa eritasoina. Valtatien 2 suuntaisesti on vanhoja tielinjauksia mukailten osoitettu ulkoilureitti pohjois-eteläsuunnassa.

Pääosa yleiskaava-alueesta kuuluu maakunnallisesti merkittävään maisema-alueeseen Venäjän – Myllykulman kulttuurimaisemat (maakuntakaavan selostuksen liite, kohde nro 1) ja maakunnallisesti merkittävään rakennettuun kulttuuriympäristöön. Suunnittelualueelle sijoittuu osa maakunnallisesti merkittävästä Humppilan kylästä ja kulttuurimaisemasta valtatie 2 länsipuolella (maakuntakaavan selostuksen liite, kohde nro 15) ja osa Myllynkulman kulttuurimaisemasta valtatie 9 eteläpuolella (maakuntakaavan selostuksen liite, kohde nro 18). Rakennetun kulttuuriympäristön maakunnallisesti merkittävät rakennukset sijoittuvat kuitenkin valtatie 2 länsipuolelle, suunnittelualueen ulkopuolelle.

Venäjän kartanon valtakunnallisesti merkittävä rakennettu kulttuuriympäristö sijaitsee valtatie 9 pohjoispuolella kaava-alueen ulkopuolella koillisessa (ehyt sininen viiva maakuntakaavan kartalla).

1.2.2 Yleiskaava

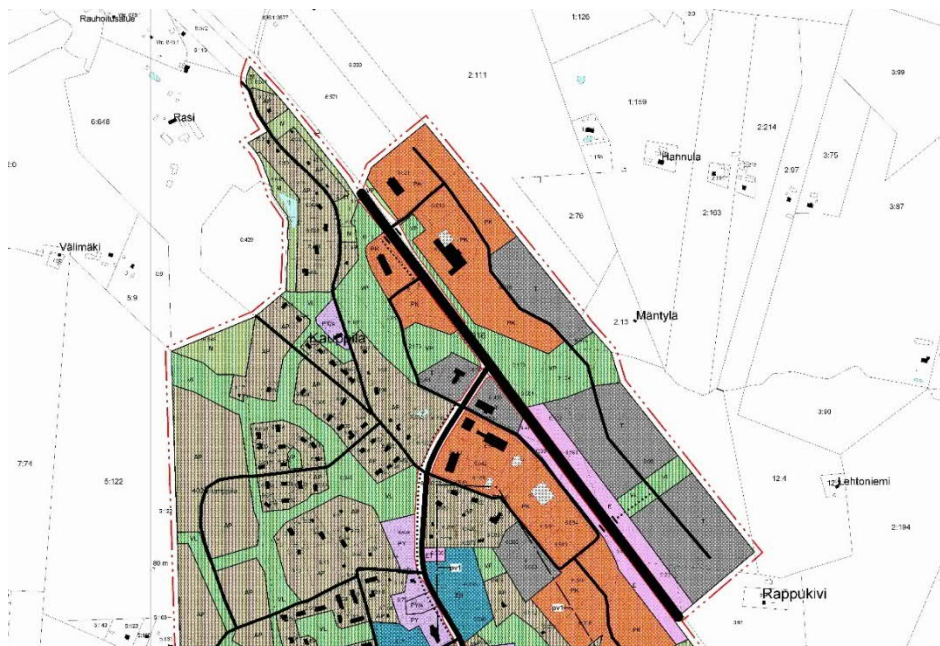
Nyt kaavoitettavalla alueella ei ole voimassa yleiskaavaa.

Vuonna 2008 alueelle on laadittu vt9 ja vt2 risteysalueen osayleiskaavaluonnos, mutta kaava ei ole jatkettu ehdotusvaiheeseen.

Suunnittelualue rajoittuu etelästä Humppilan kirkonseudun oikeusvaikutteiseen osayleiskaavaan.



Kuva 3. Vuoden 2008 yleiskaavaluonnos.



Kuva 4. Ote Humpilan kirkonseudun osayleiskaavasta.

1.2.3 Asemakaava

Suunnittelualueella ei ole voimassa asemakaavoja.

1.2.4 Rakennusjärjestys

Humpilan kunnan rakennusjärjestys on tullut voimaan 3.2.2002.

1.3 Laaditut ja laadittavat selvitykset

Aikaisemmin laaditut selvitykset ja suunnitelmat

Kaavoitus

- Humpilan kirkonseudun osayleiskaava, 2000
- Valtatien 9 ja valtatie 2 risteysalueen osayleiskaavaluonnos, Airix Ympäristö Oy, 2008
- Humpilan Kirkonkylän rakennuskaavan muutos ja laajennus, 1987
- Koiviston asemakaavan muutos ja laajennus, 2006
- Orron asemakaava, 2004

Liikenne

- Valtateiden 2 ja 9 parantaminen Humpilan kohdalla, aluevaraussuunnitelma, A-Insinöörit, 2020
- Jalankulku- ja pyöräilyreitit tarveselvitys valtatielle 2 välille valtatie 9 – Murto, A-Insinöörit, 2019
- Valtatien 9 ja valtatie 2 liittymätarkastelut, toimenpideselvitys, A-Insinöörit, 2012
- Valtateiden 2 ja 9 risteysalueen liikenneselvitys, Destia, 2011

- Liikenteellinen tarkastelu, Valtatien 9 ja valtatie 2 risteysalueen osayleiskaava-luonnos, Airix Ympäristö Oy, 2008
- Liikenneturvallisuustarkastelu v. 2011-2015 Humppila, ELY-keskus, 2016
- Valtatie 2 liikenneturvallisuustarkastus välillä Loimaa-Pori, Varsinais-Suomen ELY-keskus, 2016
- Forssan seudulla palvelutasomäärittelystä tehokkaaseen henkilöliikenteeseen, Uudenmaan ELY-keskus, 2016
- Turku-Tampere kehityskäytäväselvitys, Ramboll, 2014
- Raskaan liikenteen taukopaikkatutkimus, Liikennevirasto, 2015
- Forssan seudun turvallisen ja viisaan liikkumisen suunnitelma, Uudenmaan ELY-keskus, 2013
- Uudenmaan ELY-keskuksen kevyen liikenteen tarveselvitys 2013

Kulttuuriperintö ja maisema

- Arkeologisen kulttuuriperinnön täydentävät selvitykset Hämeessä 2005-2006
 - Historiallisen ajan muinaisjäännösten inventointi Humppilan kunnan alueella, Johanna Enqvist, 2005
 - Humppila Inventointi, Petro Pesonen, 2005
- Kanta-Hämeen maakunnallisesti arvokkaiden maisema-alueiden päivitysinventointi 2016, Hämeen liitto, 2016
- Hämeen maakunnallinen maisemaselvitys, Hämeen liitto, 2003
- Rakennettu Häme: maakunnallisesti arvokas rakennusperintö, Hämeen liitto, 2003

Muut selvitykset ja suunnitelmat

- Humppilan matkailukeskuksen mitoitus, Kanta-Hämeen kaupan palveluverkkoselvityksen täydennys, Hämeen liitto, WSP Finland Oy, 2017
- Forssan seudun strateginen rakennetarkastelu, FOSTRÄ, A-Insinöörit Oy, 2011
- Lentoliikenneselvitys, Jukka Näräkkä, Pekka Mäkinen, Gary Evans, Hämeen AMK, 2011
- Humppilan rakennettavan lentokentän liiketoimintasuunnitelma, FCG Planeko Oy, 2009
- Forssan seudun pohjavesialueiden suojelusuunnitelma, Insinööritoimisto Paavo Ristola Oy, 2006
- Suositukset vedenhankinnan jatkotoimenpiteeksi Forssan seudulla, Hämeen ELY-keskus, 2014
- Nykyiset vesi- ja viemäriverkostot (johtokartta)
- Kallio- ja maaperäkartta, GTK
- Ortoilmakuvat
- Väestöennuste, Hämeen liitto, 2015
- Kunnan maanomistus

Laadittavat selvitykset

- Liikenteen toimivuustarkastelu ja aluevaraussuunnitelma (kaavaehdotusvaiheessa)
- Rakennettavuustarkastelu (kirjattu kaavan lähtötietoihin kaavaselostukseen)

1.4 Alue- ja yhdyskuntarakenne

Suunnittelualue sijaitsee noin 3 km Humppilan keskustasta pohjoiseen rajautuen lännessä Pajatiehen ja Kauppilantiehen ja valtatiehen 2, pohjoisessa valtatiehen 9 (Turku-Tampere) pohjoispuolelle, idässä suurelta osin kunnan omistamiin kiinteistörajoihin ja etelässä Lasi-tehtaan alueeseen. Alue rajautuu etelässä Koiviston asemakaava-alueeseen. Alueen pinta-ala on noin 82 ha.

Suunnittelualue on avointa tasaista peltoaluetta, jolla on yksittäisiä pienehköjä puustosaa-
rekkeita. Valtatie 2 (Helsinki-Pori) halkaisee alueen luode-kaakkois-suunnassa ja pohjois-
osassa valtateiden eritasoliittymä hallitsee maisemaa.

1.4.1 Maakunnallinen ja seudullinen tarkastelu

Humppilan kunta kuuluu Kanta-Hämeeseen, ja se sijaitsee Pirkanmaan ja Varsinais-Suo-
men maakuntarajalla. Kanta-Hämeen maakuntakeskus Hämeenlinna sijaitsee noin 75 km
päässä. Humppilan lähimmät paikkakunnat, Forssa, Urjala ja Loimaa, sijaitsevat noin 25 km
päässä.

1.4.2 Väestö

Humppilan kunnassa oli joulukuussa 2016 yhteensä 2343 asukasta. Vuoden 2019 lopussa
asukkaita oli 2182. Vuonna 2015 väestöstä alle 15-vuotiaita oli 16,1 %, 15-64-vuotiaita 60,2
ja yli 64-vuotiaita 23,7 %. Kunnan väestökehitys on Hämeen liiton vuoden 2015 väestötieto-
jen pohjalta tehdyn väestösuunnitteen mukaisesti ollut laskeva vuodesta 2004 alkaen. Vä-
estösuunnitteen mukaan Humppilan kunnan väestön määrä vuosien 2014-2040 välillä tulee
pysymään laskemaan hieman (-73) siten, että vuonna 2040 asukkaita olisi 2367.

Humppilan taajama sijaitsee valtatiehen 2 länsipuolella. Suunnittelualueella asuu vain vähän
ihmisiä, sillä alueella sijaitsee yksi omakotitalo. Suunnittelualueen pohjoisosassa on kaksi
loma-asuntoa ja joitakin talousrakennuksia sekä valtatiehen 9 pohjoispuolella Tekkalan tilakes-
kus.

1.4.3 Palvelut ja työpaikat

Suunnittelualueella ei ole työpaikkoja eikä palveluita. Alue tukeutuu Humppilan keskustan
julkisiin (koulu, terveydenhuolto, kirjasto) ja kaupallisiin palveluihin. Erikoiskauppaa keskus-
tassa ei juurikaan ole. Lasitehtaan alueella on monia yrityksiä (ravintolatoimintaa, eri tuo-
tealojen tehtaanmyymälöitä, muotikauppaa, sisustuskauppaa ja apteekki), jotka palvelevat
niin matkailijoita kuin alueen asukkaitakin. Suurimpia työnantajia kunnassa ovat Humppilan
kunta, Humppilan Osuuspankki, Oy Hackman Designor Humppilan Lasi, Maviteknik Oy,
Suomen Telakone Oy.

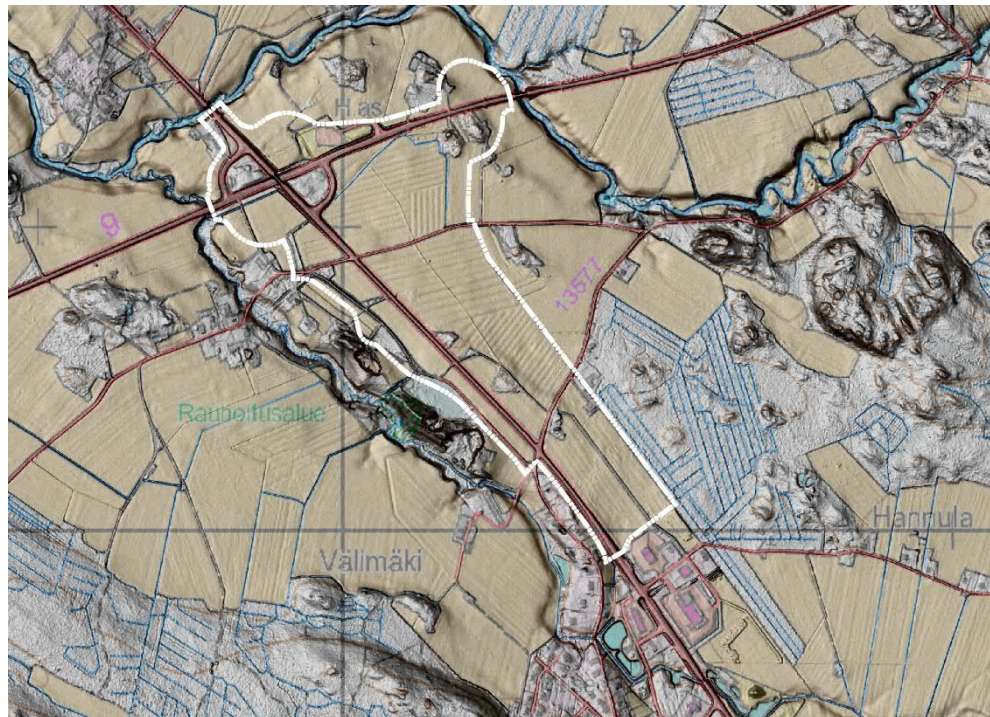
Alueen kaupallinen pääkeskus on Forssan keskusta, jossa on päivittäistavarakauppaa, eri-
koiskauppaa ja muita kaupallisia palveluita. Tilaa vaativaa kauppaa on mm. Autokeitaan
alueella sekä Sortohaassa ja Pispänmäessä. Muut kuntakeskukset ovat kaupalliselta tarjon-
naltaan pieniä.

Nykyinen palveluverkko selviää Hämeen liiton Kanta-Hämeen kaupan palveluverkkoselvityksen täydennyksestä, Humppilan matkailukeskuksen mitoitus (WSP Finland Oy 7.12.2017). Selvityksessä tarkasteltiin Humppilan lasin alueen edellytyksiä kehittyä matkailukeskuksena, ilman että sillä on vielä vaikutusta seudun keskustoihin ja muuhun palveluverkkoon.

1.5 Luonnonympäristö

1.5.1 Topografia

Kaava-alueen maasto on erittäin tasaista. Korkeusvaihtelu on 101 mpy ja 104 mpy välillä.



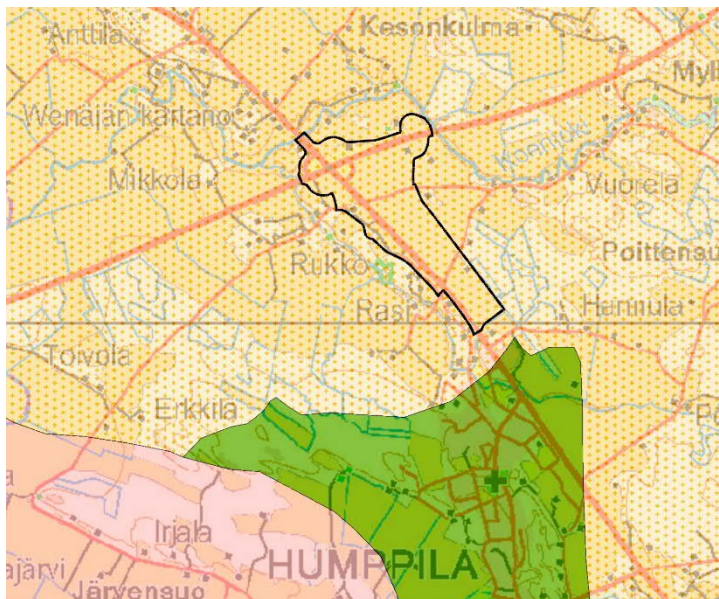
Kuva 5. Yleiskaava-alueen maaston korkeusvaihteluita havainnollistava vinovalvarjoste. Suunnittelualueen likimääräinen sijainti on osoitettu valkoisella.

1.5.2 Kallioperä ja maaperä

Kallioperältään alue kuuluu syväkivialueeseen, jossa vallitsevana kivilajina on porfyrynen granodioriitti.

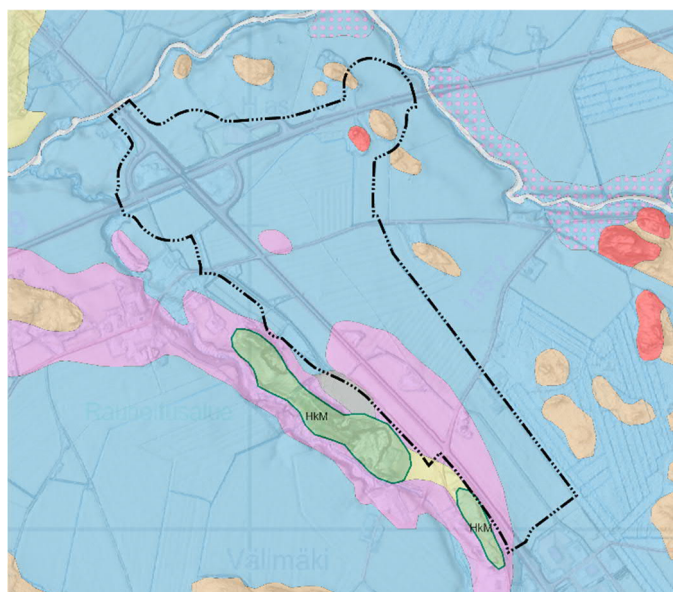
Geologisen rakenneselvityksen mukaan Murrinharjun pohjavesialueella, joka sijaitsee Vt2:n molemmin puolin risteysalueesta luoteeseen, kallionpinnan taso vaihtelee jopa noin 50 metriä.

Kuva 6. Kallioperäkartta. Geologian tutkimuskeskus (GTK), DigiKP200 (karttatietokanta). Suunnittelualueen likimääräinen sijainti on osoitettu mustalla.



Suunnittelualueen päämaalaji on savi. Suunnittelualueen keski- ja eteläosassa valtatie 2 ympäristössä maaperä on silttiä (hienoa hiettaa). Kaava-alueen pohjoisosassa ulottuu pieneen kallioalueeseen, jossa on maanpeitettä enintään yksi metri.

Kuva 7. Maaperäkartta (GTK). Suunnittelualueen likimääräinen sijainti on osoitettu mustalla.



1.5.3 Vesistöt

Alueen vesistöt kuuluvat Kokemäenjoen päävesistöalueen Loimijoen valuma-alueeseen. Suunnittelualueen hulevedet valuvat valtatie 2 pohjoispuolelta pienempiä oja pitkin Koenjokeen ja eteläpuolelta Portaanpäänojaa pitkin edelleen Koenjokeen.

1.5.4 Pohjavesi

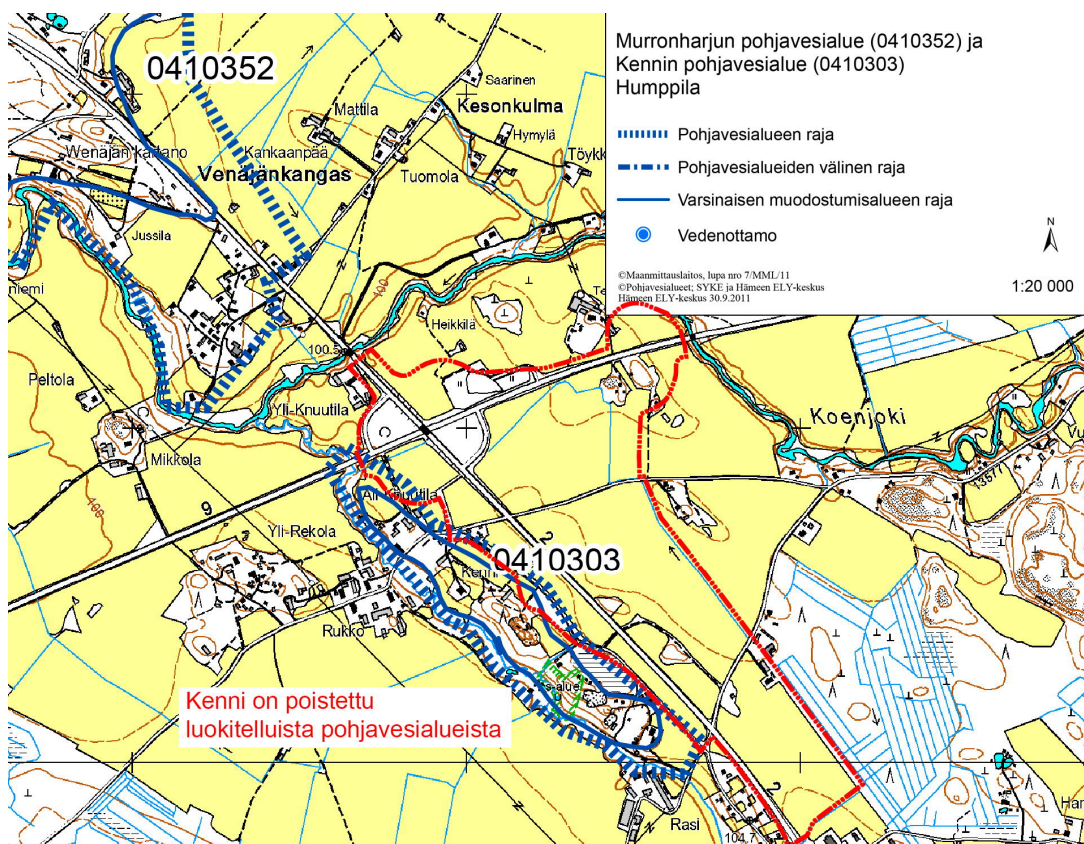
ELY-keskus on tehnyt Humppilassa pohjavesialueiden geologisen rakenneselvityksen. Selvitys on valmistunut 27.6.2012. Selvityksessä suunnittelualueen lähimmät pohjavesialueet ovat Murrinharjun pohjavesialue ja Kennin pohjavesialue. Sittenmin Kennin pohjavesialue

on poistettu luokitelluista pohjavesialueista, sillä ei ole yhdyskunnan vedenhankinnan kannalta merkitystä.

Kokonaan yleiskaava-alueen ulkopuolelle sijoittuva Murronharjun pohjavesialue (0410352) on I luokan pohjavesialue eli vedenhankintaa varten tärkeä pohjavesialue.

Kennin alueen pohjavedet purkautuvat harjun länsireunassa kulkevaan puroon/ojaan, ja merkittävin purkauma on rauhoitettu lähdealue.

Yleiskaava-alueen pohjavedenpinnan korkeutta tai sen vaihtelua ei ole selvitetty. Murronharjun pohjavesialueen eteläosissa pohjavedenpinnan taso sen sijaan on pohjavesiselvityksen mukaan noin tasolla 98.



Kuva 8. Pohjavesi. Suunnittelualueen likimääräinen sijainti on osoitettu punaisella. Murronharjun pohjavesialue kuvassa vasemmalla ylhäällä paksulla sinisellä katkoviivalla. Kuvassa keskellä alhaalla Kennin pohjavesialue, joka on sittemmin poistettu luokitelluista pohjavesialueista. Suunnittelualue ei rajaudu luokiteltuihin yhdyskunnan vedenhankinnan kannalta tärkeisiin pohjavesialueisiin.

1.5.5 Luontoselvitys

Alueelle ei ole tehty erillistä luontoselvitystä, koska alueella ei ole pienehköjä peltosaarekkeitä lukuun ottamatta luonnonympäristöä. Lähes koko kaava-alue on ihmisen raivaamaa ja rakentamaa pelto- tai tieympäristöä reuna-alueineen. Alueen peltosaarekkeet voivat parhaimmassa tapauksessa toimia osana isompaa viher- ja ekologista verkostoa, mutta niiden luonnonolot eivät edusta merkittäviä luonnonympäristöjä.

1.5.6 Suojelualueet ja erityispiirteet

Suunnittelualueen länsipuolella Kennin pohjavesialueella on yksityisten mailla oleva suojelualue, Kennin harjuriinne, jonka pinta-ala on 1,28 ha.

1.5.7 Ilmasto ja kasvillisuus

Kanta-Hämeen ilmastoon vaikuttavat sekä merelliset että mantereiset ilmastotekijät. Pakkaspäivien, lumipeiteajan, aurinkopaistetuntien sekä kasvukauden pituuden perusteella Kanta-Häme kuuluu maamme suotuisimpiin alueisiin Lounais-Suomen jälkeen. Kanta-Hämeessä lounais- ja etelätuulet ovat vallitsevia ja tuuli keskimäärin kohtalaista.

Suunnittelualueen ilmasto on suotuisaa lukuun ottamatta avoimella alueella esiintyvää tuulisuutta. Portaanpäänojan ja valtatie 2 välissä oleva kaakkois-luodesuuntainen selänne suojaa hieman aluetta lounaistuulilta.

1.6 Rakennettavuus

1.6.1 Maastotutkimukset

Aiemmistä alueella tehdyistä pohjatutkimuksista on tiedossa ainoastaan Venäjän kylän viemäröintiä varten tehdyt pohjatutkimukset vuodelta 2008, joista yksi osuu yleiskaavan alueelle. Välikujantien läheisyydessä tehdyn painokairauksen mukaan maanpinnan alla on noin 9 m paksu silttikerros. Kairaus on päättynyt kiveen tai lohkareseen. Kallionpintaa ei ole varmistettu porakonekairauksin. Tämän lisäksi kaava-alueen kaakkoispuolella, Humppilan Lasin liittymän kohdalla, on tehty vuonna 1998 puristinheijari- ja siipikairauksia sekä otettu häiriintymättömiä maanäytteitä. Lähimpänä kaava-alueen reunaa, noin 150-200 metrin päässä, tehtyjen tutkimusten perusteella Vt 2:n kohdalla on noin 20 m paksu savikerros, jonka alapuolella on noin 10 m paksu hiekkakerros.

Asemakaavavaiheessa ja ennen rakentamiseen ryhtymistä pohjasuhteet ja perustamistavat tulee varmistaa yksityiskohtaisilla pohjatutkimuksilla.

1.6.2 Alueen rakennettavuus

Yleiskaava-alueen rakennettavuus on heikosti kantavien siltti- ja savimaiden takia melko huono. Painumariski on alueella suuri, ja haitallisten painumien välttämiseksi alueen rakentaminen vaatii pohjanvahvistustoimenpiteitä.

Pehmeikön paksuuden ollessa yli 5 m, rakennusten perustamistavaksi soveltuu parhaiten paaluperustus. Piha- ja liikennealueiden sekä putkijohtojen ja kunnallistekniikan osalta maaperän mahdollinen painuminen ja sen vaikutus alueen ja putkien toimivuuteen varmistetaan pohjanvahvistuksella tarpeen mukaan. Mahdollisia menetelmiä ovat mm. syvästabilointi, massanvaihto, kevennys, paalulaatta ja esikuormitus.

Yleiskaava-alueen länsireunaa sivuava Kennin pohjavesialue ja sen muodostumisalue tulee huomioida suunnittelussa.

Säteilyturvakeskuksen (STUK) mukaan Kanta-Hämeen pientaloissa mitatut radonpitoisuudet ovat suuria, keskiarvon ollessa 230 Bq/m³ ja raja-arvon ollessa 200 Bq/m³. Kartta-aineiston perusteella yleiskaava-alueella mitattujen radonpitoisuuksien keskiarvo vaihtelee välillä 200-600 Bq/m³. Näin ollen yleiskaava-alueella on varauduttava käyttämään alapohjarakenteissa radonturvallisia ratkaisuja, vaikka alue sijaitseekin pääosin savikon päällä.

1.7 Maisema

Suunnittelualue kuuluu maisemamaakunnaltaan Lounaismaan viljelyseutuun, missä peltojen osuus maa-alasta on suurimmillaan. Alueen savikot on kauttaaltaan raivattu pelloiksi, joita reunustavat pienistä ammoisista kasiahoista tai hakamaista kehittyneet lehtimetsävyöhykkeet, jotka paikoin vieläkin pehmentävät pellon ja metsän välistä rajaa.

Vesistöjä on melko vähän, samoin kuin korkealle kohoavia mäkiä. Venäjän-Myllynkulman alueen peltomaisemaa rajaa kaakkois-luodesuuntainen harjukso, mikä on ollut asuttu keskialalta saakka. Koenjoki virtaa mutkitellen peltoaukeiden läpi. Nykymaisemalle antaa leimansa peltoaukeiden lisäksi aluetta halkovat valtatie. Alueen maisemarakenne on kuvattu liitteessä 1.

Maisematyypiltään alue kuuluu Loimijokilaakson viljelymaisemaan, jolle on tyypillistä laajat savipohjaiset pellot ja loivasti kumpuilevat pitkät näkymät. Loimijokilaakson viljelymaisema on maakunnan lounaisinta osaa, jonka ytimenä on Kokemäen jokeen laskeva Loimijoki. Laaksomaiselle alueelle on tyypillistä laajat savipohjaiset pellot ja loivasti kumpuilevat pitkät näkymät. Vesistöjä on melko vähän, samoin kuin korkealle kohoavia mäkiä. Yksi alueen maisemallisista erityispiirteistä on suuri Torronsuo. Loimijokilaaksossa lienee ollut vahva kivikautinen asutus, mutta muulle maakunnalle ominaisia rautakautisia löytöjä on vain vähän. Keskialalta eteenpäin Loimijoen, sen sivujokien, Pyhäjärven ja lounaisluode –suuntaisen Humppilan kautta kulkevan harjun tienoot ovat olleet jälleen vahvasti asuttuja. Tammelassa on yksi Hämeen keskiaikaisista kirkoista. 1700-luvun lopulla alueelta on ollut tieyhteys kaikkiin ilmansuuntiin, mm. Härkätien kautta Hämeenlinnaan. --- Nykymaisemalle antavat leimansa maaseudun, kaupungin ja taajamien lisäksi aluetta halkovat valtatie ja rautatie.

(Lähde: Kanta-Hämeen maakunnallinen maisema selvitys, 2005)

Osayleiskaava-alue on lähes kokonaan avointa ja suhteellisen tasaista peltoaluetta, jossa näkymät valtateiden varsia myöten ovat pitkät. Lännessä aluetta rajaa Kauppilantietä myötäilevä puustoinen harjualueen reunavyöhyke. Idässä suunnittelualuetta reunustaa metsäiset peltosaarekkeet ja Lasitehtaan alueen viereinen laajempi metsäalue.

Alueella ei ole varsinaisia maisemavaurioita.

1.8 Rakennettu ympäristö ja kulttuuriperintö

Humppilan kylän alueella on ollut jo 1560-luvun asutusluettelon mukaan asutusta. 1700-luvun lopun Kuninkaan kartastossa on esitetty myös luode-kaakkoissuuntainen päätie nykyisen keskustan, Humppilan kylän ja Venäjänkankaan kautta. Tältä tieltä erkani Humppilan kylän kohdalla tie koilliseen kohti Myllynkulmaa.

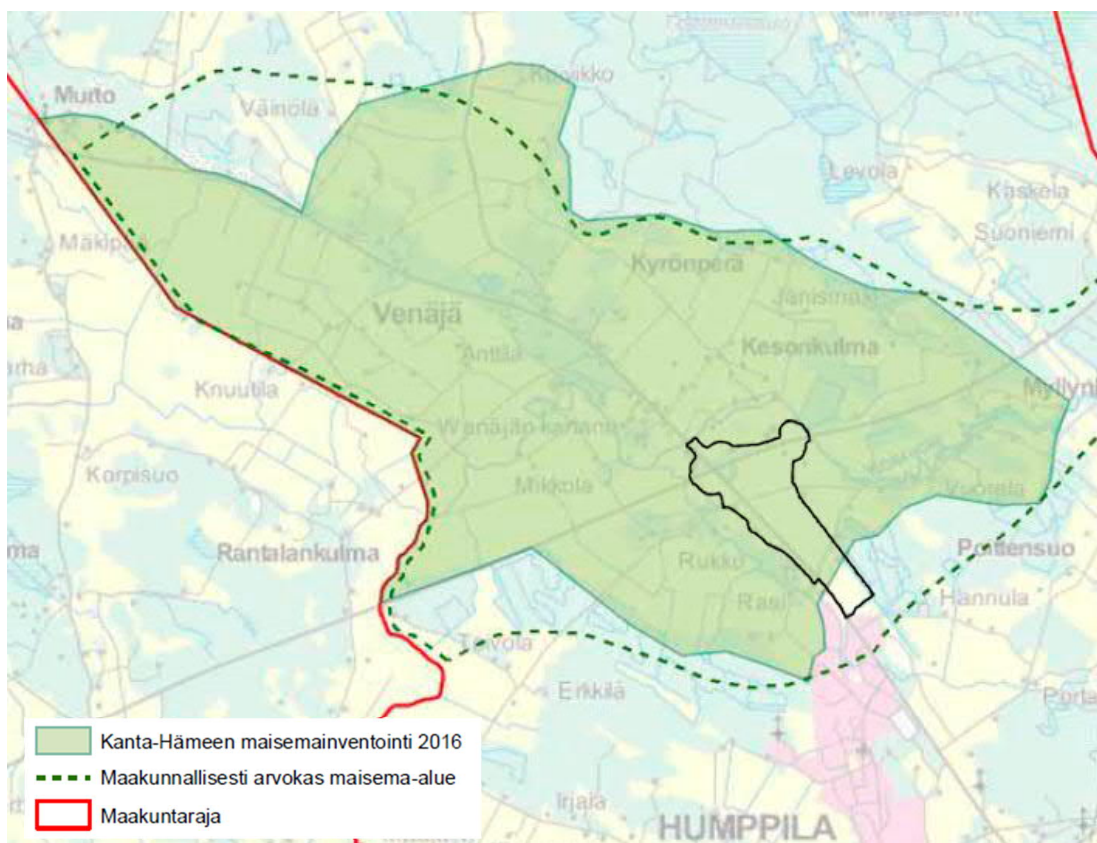
Valtatien 2 eteläpuolella Humppilan kyläkeskus muodostaa viehättävän kokonaisuuden. Talot sijaitsevat kyläraitin varrella, jota reunustavat koivuvivut ja kuusaidat. Vanhoja päärakennuksia on Ali-Knuutilan, Ali-Rekolan ja Rukon tiloilla. Ali-Knuutilan päärakennus on 1800-

luvun alkupuolelta, Rukon päärakennus 1870-luvulta. Kylän länsilaita on vanhaa mäkitupa-
laisaluetta.

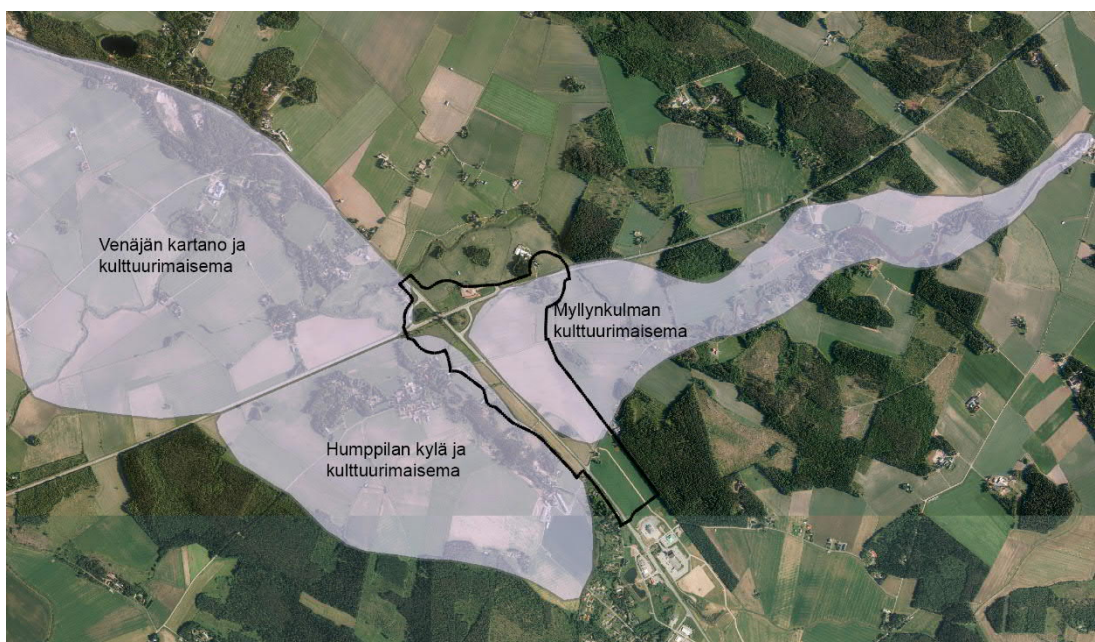
Valtatien 2 itäpuolella Humppilan kylän Myllynkulman alueella on vaihtelevaa kulttuurimai-
sema polveilevan Koenjoen varrella. Maisemallisesti Myllynkulmantie on vaikuttava koko-
naisuus, jossa peltoaukeat, metsät, jokea myötäilevä tie sekä huvila- ja maatilarakennukset
vuorottelevat. Sillan vieressä on katoksen alla vanha myllyn koneisto sekä pato.

(Lähde: Rakennuttu Häme, 2003)

Kanta-Hämeen maakunnallisessa maisemaselvityksessä (2003) suunnittelualueelle ja sen
läheisyyteen sijoittuu kolme maakunnallisesti merkittävää kulttuurimaisema- aluetta: Myllyn-
kulman kulttuurimaisema, Humppilan kylä ja kulttuurimaisema sekä Venäjän kartano ja kult-
tuurimaisema. Kanta-Hämeen maakunnallisesti arvokkaiden maisema-alueiden päivytysin-
ventoinnissa 2016 nämä alueet on yhdistetty yhdeksi Venäjän-Myllynkulman kulttuurimai-
sema-alueiksi ja alueiden rajausta on laajennettu niin, että hahmottuu yhtenäinen aluekoko-
naisuus ja eheä maisemakuva.



Kuva 9. Kanta-Hämeen maakunnallisesti arvokkaiden maisema-alueiden päivytysinventointi 2016. Suunnittelualueen likimääräinen sijainti on osoitettu mustalla.



Kuva 10. Kanta-Hämeen maakunnallinen maisemaselvitys 2003. Suunnittelualueen likimääräinen sijainti on osoitettu mustalla.

Kaava-alueen luoteispuolella Venäjän maisemalle antavat leimansa maakunnan laajimpiin ja tasaisimpiin kuuluvat peltoaukeat ja sitä halkova komea harju. Aluetta halkova valtatie kulkee harjua pitkin. Kylän maisema on kiinnostavaa, peltoaukean suuripiirteinen ja harvaan asuttu maisema muuttuu harjulla tiiviiksi asutusryppäiksi ja pienimuotoiseksi maisemaksi. Alueen arvokkaimpia kulttuuriympäristökokonaisuuksia ovat Venäjän kartano, keskiaikaisperäinen Humppilan kylä sekä Myllynkulman vanha asutus.

Venäjän kartano on muodostettu 1830-luvulla neljästä Venäjän kylän rälssitilasta. Nämä tilat ovat olleet ilmeisesti vanhaa rälssiä. 1500-luvulla tilat kuuluivat Kurjen suvulle. Kartanon edustava, uusklassillinen päärakennus on vuodelta 1855. Päärakennusta ympäröivät laajat puisto- ja puutarhaistutukset. Hirsinen, kaksikerroksinen viljamakasiini on rakennettu todennäköisesti 1700-luvun lopulla. Makasiinin katolta kohoaa myöhemmin lisätty korkea kello-torni. Kauempana sijaitseva tiilinen karjarakennus on vuodelta 1893. Valmistuessaan sitä pidettiin maamme suurimpana navettana. Kartanopihaan johtaa pitkä lehtipuukuja. Ympäröivä viljelymaisema edustaa Hämeen alueella poikkeuksellisen avaraa tasankomaisemaa. Venäjän kartano ja kulttuurimaisema ovat osa valtakunnallisesti arvokasta kulttuuriympäristöä.

(Lähde: Rakennettu Häme, 2003)

Ympäröivä viljelymaisema edustaa Hämeen alueella poikkeuksellisen avaraa tasankomaisemaa. Humppilan kyläkeskus muodostaa viehättävän kokonaisuuden. Talot sijaitsevat kyläraitin varrella, jota reunustavat koivurivit ja kuusiaidat. Useat päärakennukset ovat 1800-luvulta. Kylän länsilaita on vanhaa mäkitupalaisaluetta.

Polveilevan Koenjoen varrella on Myllynkulman vaihtelevaa kulttuurimaisemaa. Myllynkulmantien maisema on eheä kokonaisuus, jossa peltoaukeat, metsät, jokea myötäilevä tie sekä huvila- ja maatilarakennukset vuorottelevat. Sillan vieressä on vanha myllyn koneisto sekä pato.

Museoviraston muinaisjäännösrekisterin (kartta.museoverkko.fi, haettu 14.8.2020) mukaan yleiskaava-alueelta ei tunneta esihistoriallisen tai historiallisen ajan kiinteitä muinaisjäännöksiä eikä irtolöytöpaikkoja. Lähimmät tunnetut muinaisjäännökset ovat Koenjoen varressa sijaitsevat Joenrantakallio (1000005273, mahdollinen muinaisjäännös, kivikautinen asuinpaikka) ja Kojjoki Myllykulman mylly (1000005373, kiinteä muinaisjäännös, historiallisen ajan työ- ja valmistuspaikka). Valtatien 2 länsipuolella sijaitsee muu kulttuuriperintökohde, Humppilan kylänpaikka historiallinen asuinpaikka (1000005370, suunnittelualueesta noin 300 m länteen). Lisäksi Kanta Hämeen maakunnallisen maisemaselvityksen (2005) mukaan, Valtatien 2 länsipuolella on merkittävä kivikautinen asuinpaikka Humppilan Järvensuo.

Suunnittelualueen rakennuskanta on vähäistä. Sillä sijaitsee yksi omakotitalo talousrakennuksineen sekä muutamia maatalouteen liittyviä rakennuksia.

Suunnittelualueella ei ole valtakunnallisesti merkittäviä rakennettuja kulttuuriympäristöjä (RKY) eikä suojeltua rakennusperintöä.



Kuva 11. Suunnittelualueen peltomaisemaa.

1.9 Liikenne

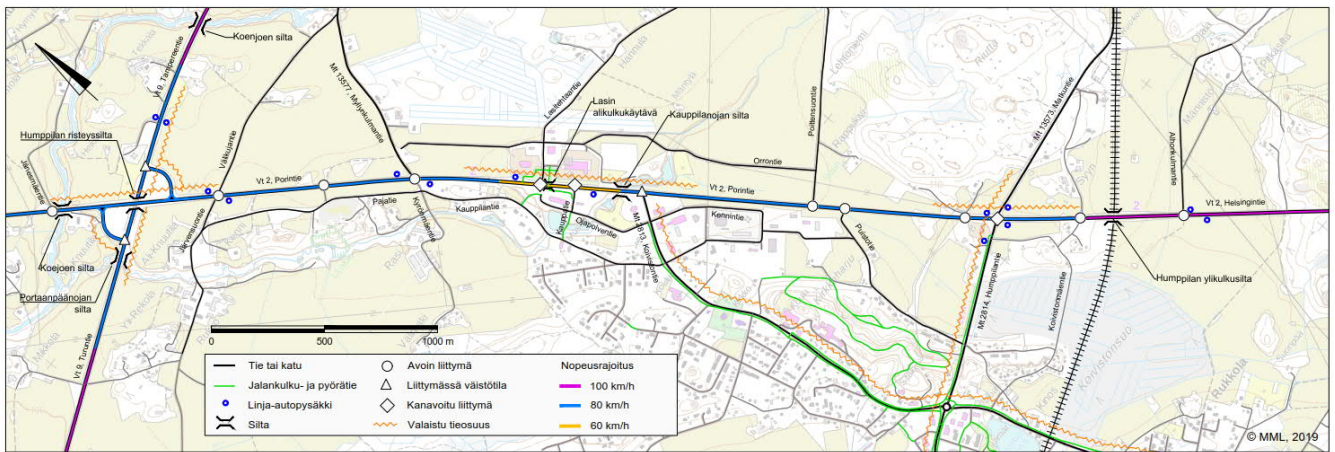
Liikenneverkon nykytilanne

Yleiskaava-alueen halki kulkee valtatie 2 Vihdistä Forssan ja Porin kautta Mäntyluotoon ja valtatie 9 Turusta Tampereelle. Sekä valtatie 2 että valtatie 9 kuuluvat valtakunnalliseen pääväyläverkkoon (Liikenne- ja viestintäministeriön asetus maanteiden ja rautateiden pääväylistä ja niiden palvelutasosta 933/2018) ja ovat osa EU:n päätöksen mukaista yleiseurooppalaista kattavaa liikenneverkkoa (TEN-T), jonka tavoitevuosi on 2050. Valtatie 2 yhdistää keskeiset työssäkäyntialueet ja sillä on suuri merkitys myös sen varrella sijaitsevien kuntien sisäisessä ja alueellisessa liikkumisessa. Humppilan kohdalla pitkämatkaiseen ja seudulliseen liikenteeseen sekoittuu myös paikallista liikennettä, koska maankäyttöä on valtatie molemmin puolin ja rinnakkaisyhteydet ovat puutteellisia. Valtatie 9 (Turku–Tampere –

Jyväskylä–Kuopio–Joensuu–Niirala) on merkittävä poikittaissuuntainen yhteys, joka yhdistää valtakunnallisia keskuksia toisiinsa. Valtatie 9 on Itä- ja Keski-Suomen yhteys keskeisiin Länsi-Suomen vientsatamiin ja sillä on erityistä merkitystä puu-, paperi- ja elintarviketeollisuudelle sekä matkailulle. (Aluevaraussuunnitelma, 2020, A-Insinöörit.)

Muut yleiskaava-alueen tiet ovat valtatiehen 2 liittyvät maantie 13577 (Myllynkulmantie), yksityistiet Välikujantie, Järvensuontie ja Kyrönmäentie sekä valtatiehen 2 suuntainen Pajatie (yksityistie). Alueella ei ole jalankulku- ja pyöräteitä. Osayleiskaava-alueen eteläpuolella sijaitsevan Lasitehtaantien liittymän yhteydessä on valtatiehen 2 alittava jalankulkua ja pyöräilyä palveleva alikulkukäytävä.

Valtatiet 2 (Helsinki–Pori) ja 9 (Turku – Niirala) ovat suunnittelualueen kohdalla kaksikaistaisia maanteitä. Suunnittelualueen pohjoispäässä on valtateiden 2 ja 9 kaksirampainen eritasoliittymä, jossa valtatie 2 pääsuuntana ylittää valtatiehen 9.



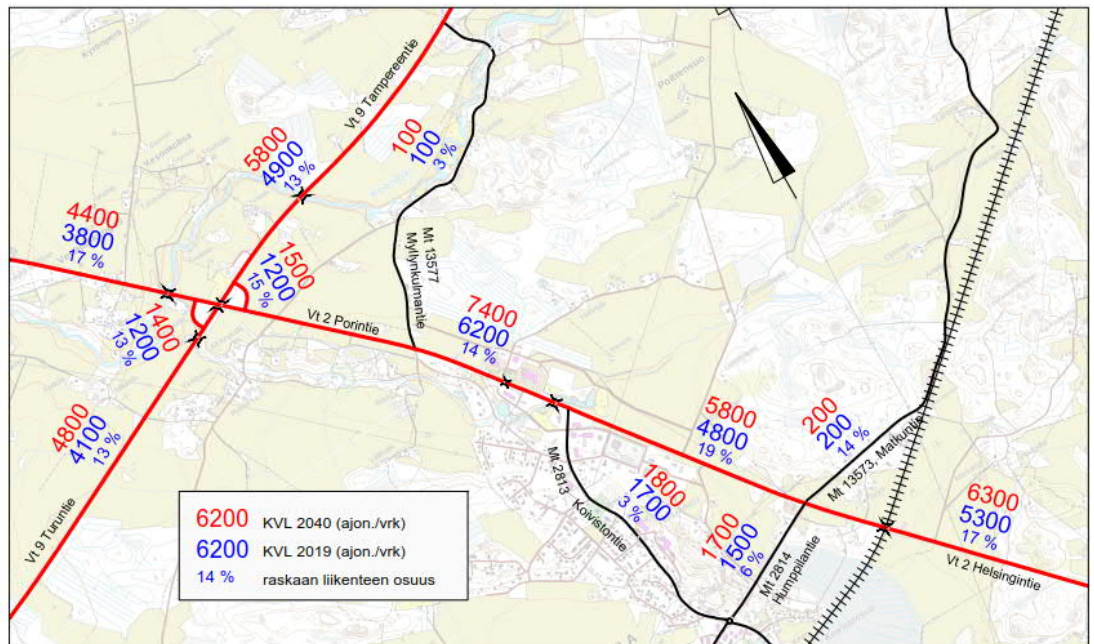
Kuva 12. Liikenneverkko nykytilanteessa. (A-Insinöörit, 2020.)

Liikennemäärät ja liikenne-ennuste 2040

Valtatien 2 keskivuorokausiliikenne yleiskaava-alueen kohdalla on 4800-6200 ajoneuvoa/vrk (KVL 2018), josta raskaan liikenteen osuus on korkea 14-19 %. Valtatiehen 9 liikennemäärä eritasoliittymästä Turun suuntaan on noin 4100 ajon./vrk ja Tampereen suuntaan noin 4900 ajon./vrk (KVL 2018). Raskaan liikenteen osuus on melko korkea 13 %. Maantien 13577 (Myllynkulmantie) keskivuorokausiliikenne on 100 ajon./vrk (2017), josta raskaan liikenteen osuus on 3 %.

Liikenteen ennustetaan kasvavan noin 20 % vuoteen 2040, jolloin valtatiehen 2 liikennemäärän ennustetaan olevan 5800–7400 ajon./vrk ja valtatiehen 9 liikennemäärän 4800–5800 ajon./vrk (KVL 2040). Liikenne-ennusteen lähtökohtana on Väyläviraston Valtakunnalliset tieliikenne-ennusteet -julkaisun (57/2018) yhteysvälikohtaiset ennusteet valtatiehen 2 jaksoille Karkkila–Humppila ja Humppila–Huittinen sekä valtatielle 9 Loimaa–Urjala.

Valtatien 2 itäpuolelle kaavoitetun uuden maankäytön on arvioitu lisäävän liikennettä eniten liittymissä ja sivusuunnilla, sillä suuri osa maankäytön liikenteestä on ohikulkuliikennettä, joka poikkeaa alueella. Uuden maankäytön ei oleteta kasvattavan valtateiden liikennemääriä merkittävästi valtakunnallista yhteysväliennustetta enempää.



Kuva 13. Nykytilanteen (2019) ja ennustevuoden 2040 keskimääräiset vuorokausiliikennemäärät (KVL) suunnittelualueella. Ennustetilanteessa valtateiden risteysalueen maankäyttö on toteutettu, mutta erillistä logistiikka-alueita radan toisella puolella ei ole.

Liikenneturvallisuus

Valtatien 2 nopeusrajoitus suunnittelualueen kohdalla on 80 km/h. Humppilan Lasitehtaan liittymien kohdalla nopeusrajoitus on alennettu 60 km/h:iin. Valtatien 9 nopeusrajoitus on eritasoliittymän kohdalla 80 km/h ja muutoin 100 km/h.

Valtatiellä 2 yleiskaava-alueen kohdalla on tapahtunut vuosina 2012-2016 yhteensä 13 liikenneonnettomuutta, joista kaksi on ollut loukkaantumiseen johtaneita suistumisonnettomuuksia. Vuosina 2012-2016 omaisuusvahinkoihin johtaneet 11 onnettomuutta ovat yhtä lukuun ottamatta olleet peura- tai hirvionnettomuuksia. Kaava-alueen pohjoisreunalla valtatiellä 9 on tapahtunut kolme peuraonnettomuutta ja yksi suistumisonnettomuus. Ne eivät ole johtaneet henkilövahinkoihin. Vuosina 2014–2018 suunnittelualueella valtatiellä 2 ja 9 on tapahtunut yhteensä 20 poliisin tietoon tullutta liikenneonnettomuutta, joista kolme on johtanut henkilövahinkoihin. Kaksi niistä on ollut valtatie 9 läntisessä ramppliittymässä tapahtuneita risteämisonnettomuuksia ja yksi on ollut suoralla tieosuudella tapahtunut yksittäisonnettomuus. Vuonna 2019 poliisin tilastoihin on alueelta kirjattu vain kaksi onnettomuutta, eikä kummassakaan ole aiheutunut henkilövahinkoja. Valtatie 9 eritasoliittymän ja Lasitehtaan välisellä peltoaukealla on tapahtunut lukuisia aineellisiin vahinkoihin johtaneita peura- ja hirvionnettomuuksia. Suurin osa suunnittelualueen onnettomuuksista onkin ollut eläin- ja yksittäisonnettomuuksia. Liittymässä tapahtuneita kääntymis- tai risteämisonnettomuuksia on tapahtunut ainoastaan valtatie 9 läntisessä ramppliittymässä.

Joukkoliikenne

Valtatiet 2 (Helsinki-Pori) ja 9 (Turku-Tampere) ovat tärkeitä joukkoliikenteen runkoyhteyksiä. Valtatiellä 2 Helsingin ja Porin välillä liikennöidään arkisin noin tunnin välein molempiin suuntiin. Valtatiellä 9 Turun ja Tampereen välillä liikennöidään lähes yhtä tiheällä vuorovä-

lillä. Pikavuoropysäkit sijaitsevat valtatiellä 9 eritasoliittymän itäpuolella ja valtatiellä 2 Humpilan Lasitehtaan kohdalla. Valtatiellä 2 on kaava-alueen kohdalla lisäksi vakiovuoropysäkit Välikujantien / Kyläntien ja Myllykulmantien / Kauppilantien liittymissä. Humpilan keskustassa sijaitsevalla rautatieasemalla Turun ja Tampereen väliä liikennöivät VR:n henkilöjunat pysähtyvät päivittäin noin kahdeksan kertaa (v. 2020).

Liikenneselvitykset ja suunnitelmat

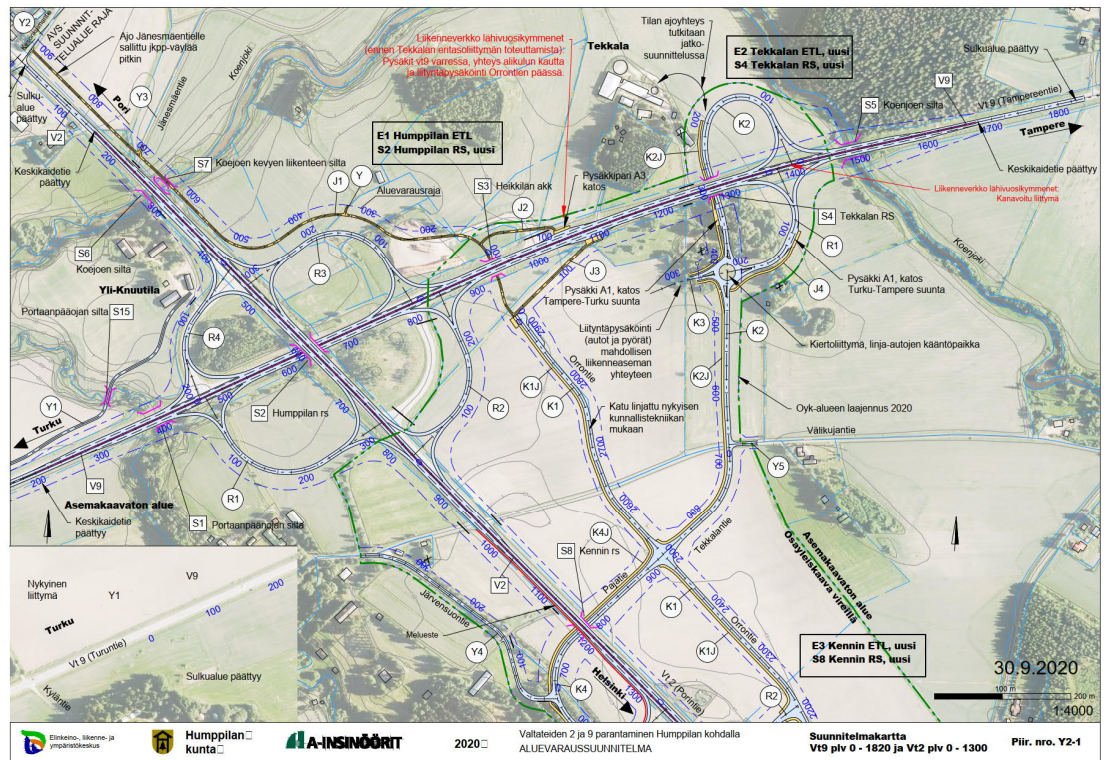
Uudenmaan ELY-keskuksen **kevyen liikenteen tarveselvityksessä 2013** on esitetty tarve valtatieen 2 suuntaiselle jalankulku- ja pyörätielle Venäjänkylän ja Välikujantien / Järvensuontien liittymän välille. Tästä etelään päin yhteys kulkisi valtatieen länsipuolisia rinnakkaisteita pitkin Koivistontielle, jonka laittaa pitkin edelleen Humpilan keskustaan. Selvityksessä hanketta ei ole luokiteltu kiireelliseksi.

Alueelle on laadittu **valtatieen 9 ja valtatieen 2 liittymätarkastelut, toimenpidesuunnitelma** (2012), jonka liikenteellisenä tavoitteena on parantaa turvallisuutta ja taata liikenteen toimivuus v. 2030. Kaavan lähtökohdaksi valtatieen 2 liittymäjärjestelyissä on toimenpidesuunnitelman vaihtoehto 2 (LIITE 3): Valtateiden rampoliittymän ja Lasitehtaan liittymän väliselle osuudelle rakennetaan porrastettu liittymä ja muut kaava-alueen kohdalla olevat liittymät valtatielle 2 katkaistaan. Valtatieen 2 itäpuolelle rakennetaan rinnakkaistie. Länsipuolella rinnakkaisyhteys on olemassa. Nykyiset kaksi pysäkkiparia poistetaan ja yksi uusi pysäkkipari rakennetaan porrastetun liittymän keskelle. Pysäkeiltä rakennetaan jalankulku- ja pyöräilyyhteydet rinnakkaisteille. Toisessa vaiheessa porrastettu liittymä täydennetään eritasoliittymäksi rakentamalla valtatieen alta yhteys, ja muuttamalla kolmihaaraiset tasoliittymät suuntaisliittymiksi, joissa vasemmalle kääntyminen kielletään. Alikulkutunneliin tehdään varaus jalkakäytävälle.

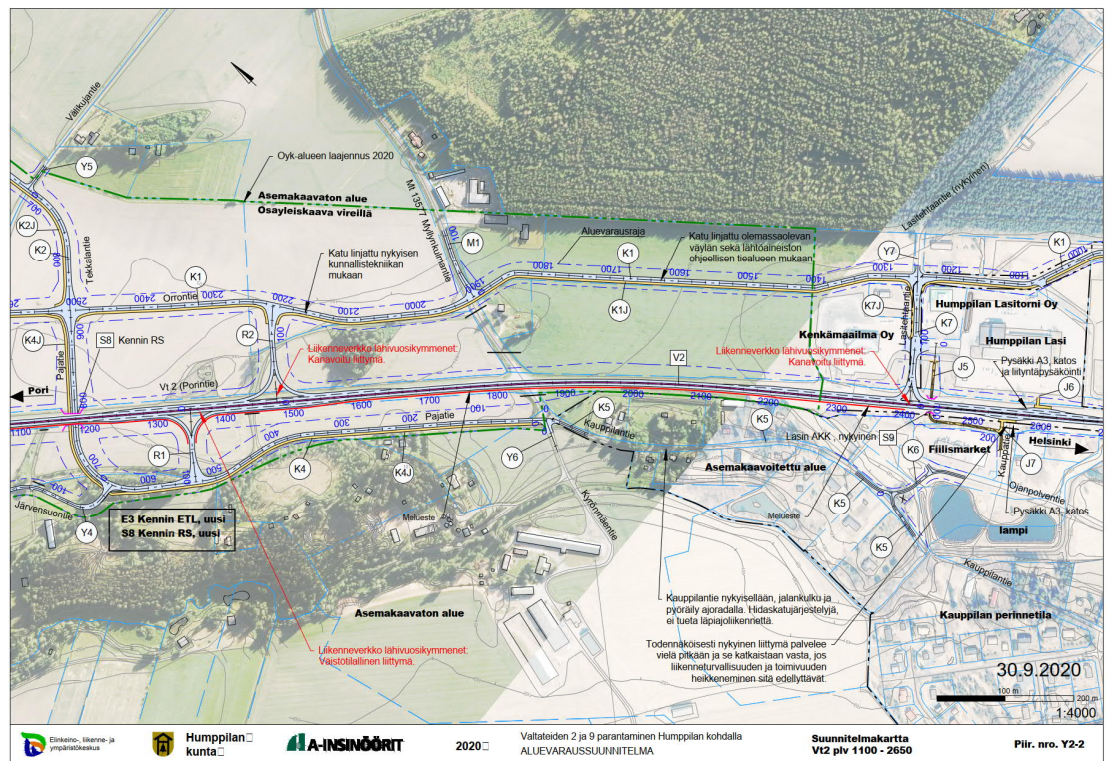
Vt 2 Pori – Helsinki kehittämiselvitysluonnos on valmistunut syksyllä 2017. Yleiskaavan kohdalla kehittämistoimenpiteitä on esitetty vain kaava-alueen eteläpuolella sijaitsevan Lasitehtaan liittymäjärjestelyihin: Luonnoksessa nykyinen Lasitehtaan liittymä katkaistaisiin ja siirrettäisiin noin 280 m etelään päin, jossa se toimisi porrastettuna liittymänä Koivistontien kanssa. Kauppilantien liittymä katkaistaisiin ja nykyisen Lasitehtaan liittymän kohdalle rakennettaisiin risteyssilta.

Alueelle on laadittu **Valtateiden 2 ja 9 parantaminen Humpilan kohdalla -aluevaraus-suunnitelma** (A-Insinöörit, 2020). Aluevaraus-suunnitelma on suunnittelujärjestelmän mukainen esisuunnitelma, joka toimii jatkosuunnittelun ja maankäytön suunnittelun lähtökohdaksi ja ohjeena. Laaditun aluevaraus-suunnitelman tavoitteena on ollut suunnitella ratkaisu, jolla turvataan valtateiden merkittävä rooli pääväylinä sekä mahdollistetaan maankäytön kehittyminen Humpilan kohdalla. Tavoitetilanteen ratkaisussa valtatieet ovat Humpilan kohdalla kaksikaistaisia keskikaideteitä, joiden liittymät ovat eritasoliittymiä ja nopeusrajoitus on 80 km/h. (Liite 5)

Aluevaraus-suunnittelun liikenteellisinä tavoitteina on ollut parantaa pitkämatkaisen tavara- ja henkilöliikenteen matka-aikaa, tavoitteena 80 km/h nopeusrajoituksen mukainen matka-aika ja turvata valtakunnallisten terminaalien ja logistiikkakeskusten yhteydet päätieverkkoon. Lisäksi parannetaan jakson työ- ja asiointimatkojen turvallisuutta ja sujuvuutta, tavoitteena turvalliset ja sujuvat yhteydet Humpilan keskustasta valtatieen 2 itäpuolisille alueille, sekä edistetään jalankulun ja pyöräilyn edellytyksiä, tavoitteena turvalliset ja sujuvat yhteydet Humpilan keskustasta valtatieen 2 itäpuolisille alueille, ja edistetään joukkoliikenteen käytön edellytyksiä. Tavoitteena on myös liikenneturvallisuuden parantaminen liikennekuolemien ja henkilövahinkoon johtavien onnettomuuksien määrän vähentäminen.



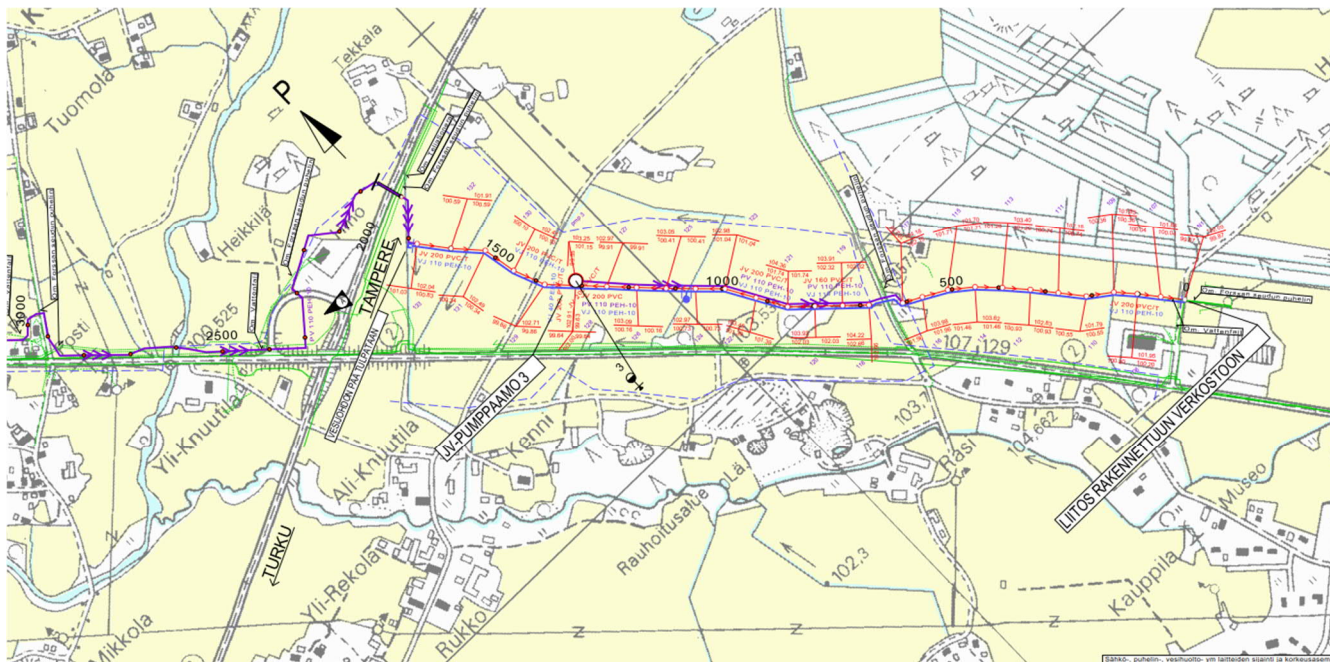
Kuva 14. Aluevaraussuunnitelman luonnos, suunnitelmakartta 30.9.2020, kaava-alueen pohjoisosan liikennejärjestelyt tavoitetilanteessa. (A-Insinöörit, 2020.)



Kuva 15. Aluevaraussuunnitelman luonnos, suunnitelmakartta 30.9.2020, kaava-alueen pohjoisosan liikennejärjestelyt tavoitetilanteessa. (A-Insinöörit, 2020.)

1.10 Yhdyskuntatekniikka

Suunnittelualueella on valtatie 2 suuntaiset vesijohtolinjat tien molemmin puolin. Alueen viemärointi on rakennettu Venäjän kylän viemärointisuunnitelman (2008) mukaisesti. Vesi-johto- ja viemäriinjat kulkevat Lasitehtaan yritysalueelta Venäjän kylään niin, että yleiskaava-alueen kohdalla linjaukset kulkevat suunnitellun rinnakkaistien kohdalla. (Liite 4)



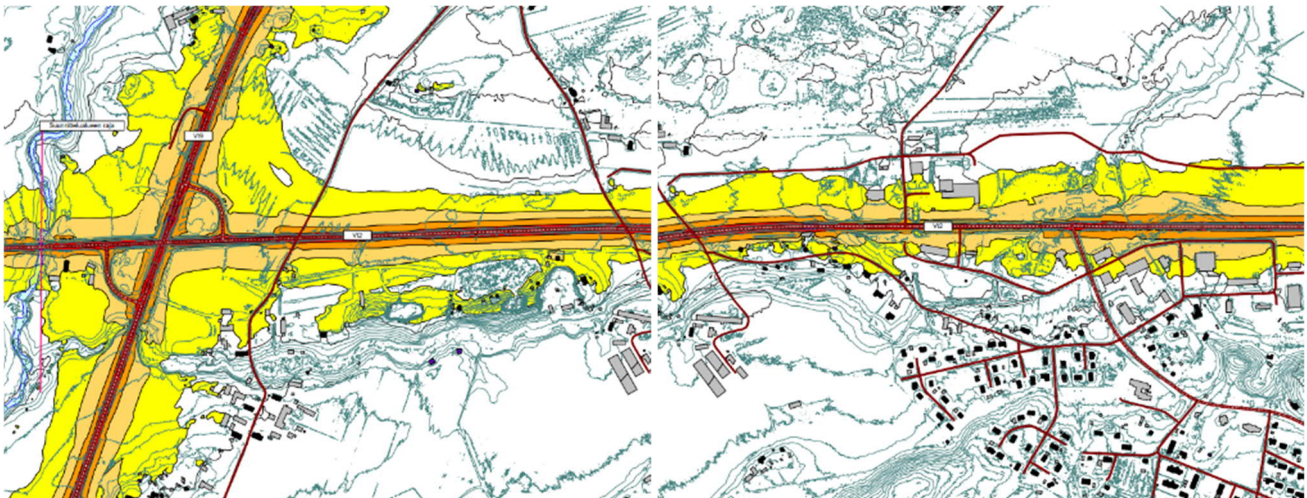
Kuva 16. Venäjän kylän viemärointi (suunnitelmakartta v. 2008, Airix Ympäristö).

1.11 Ympäristön häiriötekijät

Valtatiet aiheuttavat ympäristöönsä liikennemelua. Valtatie 2 parantamisen aluevaraus-suunnitelman yhteydessä on laadittu meluselvitys 2019.

Melualueiden määrittämiseksi on laadittu liikennemeluselvitys melumallinnusohjelmistolla CadnaA 2019, joka sisältää pohjoismaiset tieliikenne-, raideliikenne- ja ympäristömelun laskentamallit. Meluselvitys koskee valtatie 2 suunnittelu- ja rakennus-alueen laajennusta valtatielle 9, joskin merkittävilä osin melukartat näyttävät tilanteen myös valtatie 9 varressa.

Melutasoja verrataan valtioneuvoston päätöksen (993/1992) mukaisiin melutason yleisiin ohjearvoihin, jotka on esitetty taulukossa 2-1. Ohjearvojen mukaan yli 55 dB:n keskiäänitaso ei saa päiväaikaan (klo 7-22) ylittyä asuinpihoilla, hoito- ja oppilaitoksia palvelevilla alueilla tai taajamien tai niiden välittömässä läheisyydessä olevilla virkistysalueilla. Samaa ohjearvoa on sovellettu myös taajama-alueella sijaitseville lomarakennuksille. Yöaikaan (klo 22-7) keskiäänitaso ei saa em. alueilla ylittää 50 desibeliä. Alueet, joilla ohjearvo ylittyy, luokitellaan melualueiksi.

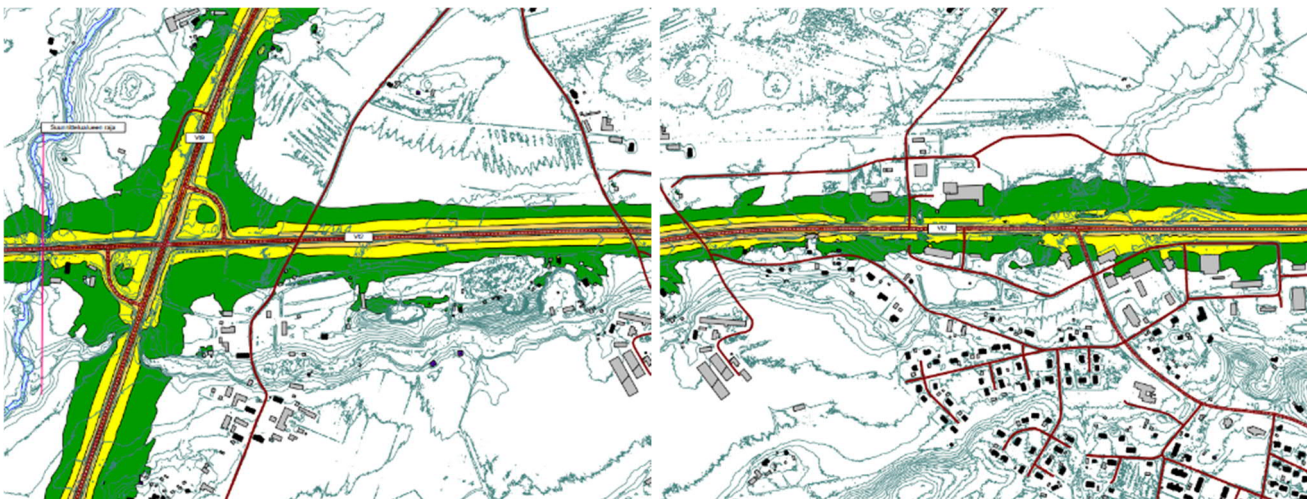


Kuva 17. NYKYTILANNE päiväaikaan LA, eq,7-22 (Valtatien 2 parantaminen Humpilan kohdalla, Aluevaraussuunnitelman meluselvitys 28.6.2019, A-Insinöörit.)



Tieliikenteen melutasot 2 m maanpinnan yläpuolella julkisivuheijustuksen kanssa.

Nykytilanteessa valtioneuvoston päätöksen mukainen melutason ohjearvo päiväaikaan (55dB) ylittyy muutamilla valtateiden läheisillä asuinrakennuspaikoilla.

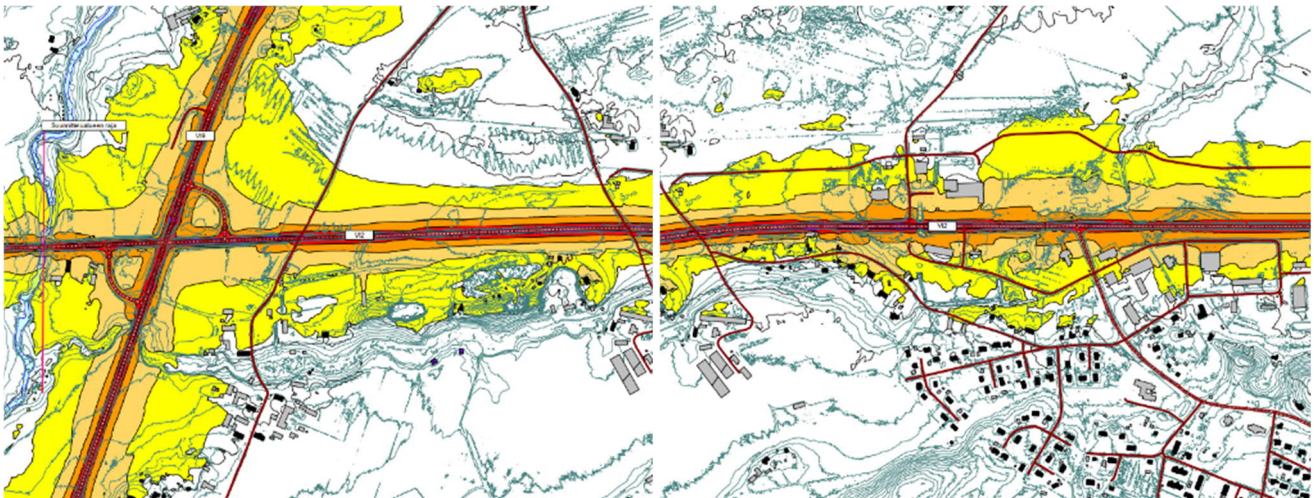


Kuva 18. NYKYTILANNE yöaikaan LA, eq,22-7 (Valtatien 2 parantaminen Humpilan kohdalla, Aluevaraus-suunnitelman meluselvitys 28.6.2019, A-Insinöörit.)



Tieliikenteen melutasot 2 m maanpinnan yläpuolella julkisivuheijustuksen kanssa.

Nykytilanteessa valtioneuvoston päätöksen mukainen melutason ohjearvo yöaikaan (50 dB) ylittyy lähimmillä rakennuspaikoilla.

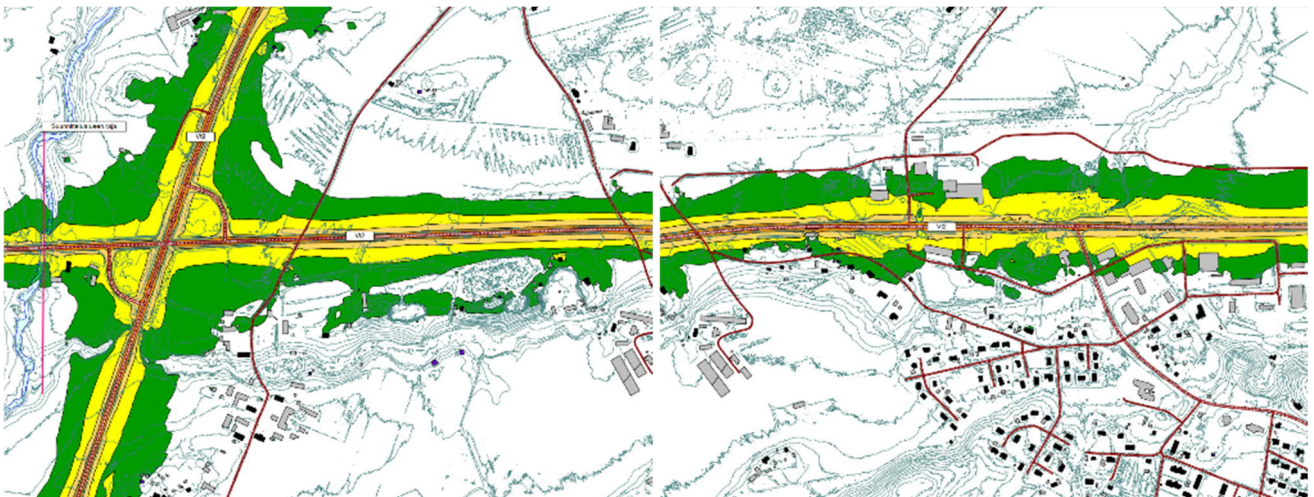


Kuva 19. ENNUSTE v.2040 - VE0 päiväaikaan LA, eq,7-22 (Valtatien 2 parantaminen Humppilan kohdalla, Aluevaraus-suunnitelman meluselvitys 28.6.2019, A-Insinöörit.)

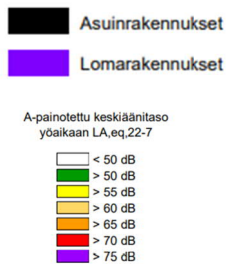


Tieliikenteen melutasot 2 m maanpinnan yläpuolella julkisivuheiijastuksen kanssa.

Ennustetilanteessa liikennemäärien kasvaessa valtioneuvoston päätöksen mukainen melutason ohjearvo päiväaikaan (55dB) ylittyy useilla valtateiden läheisillä asuinrakennuspaikoilla.

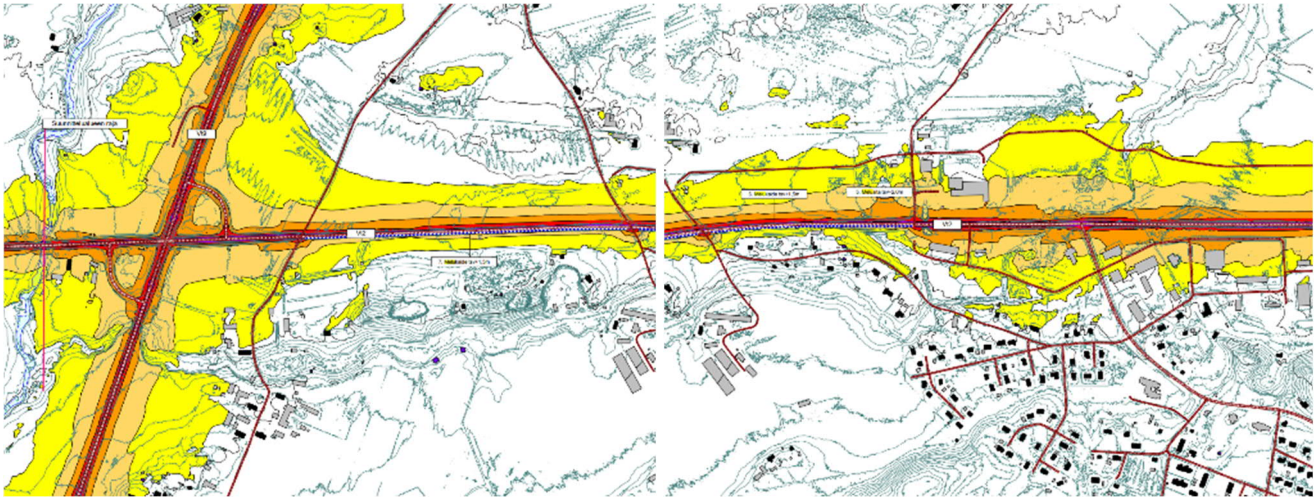


Kuva 20. ENNUSTE yöaikaan LA, eq,22-7 (Valtatien 2 parantaminen Humppilan kohdalla, Aluevaraus-suunnitelman meluselvitys 28.6.2019, A-Insinöörit.)



Tieliikenteen melutasot 2 m maanpinnan yläpuolella julkisivuheiijastuksen kanssa.

Ennustetilanteessa valtioneuvoston päätöksen mukainen melutason ohjearvo yöaikaan (50 dB) ylittyy lähimmillä rakennuspaikoilla.

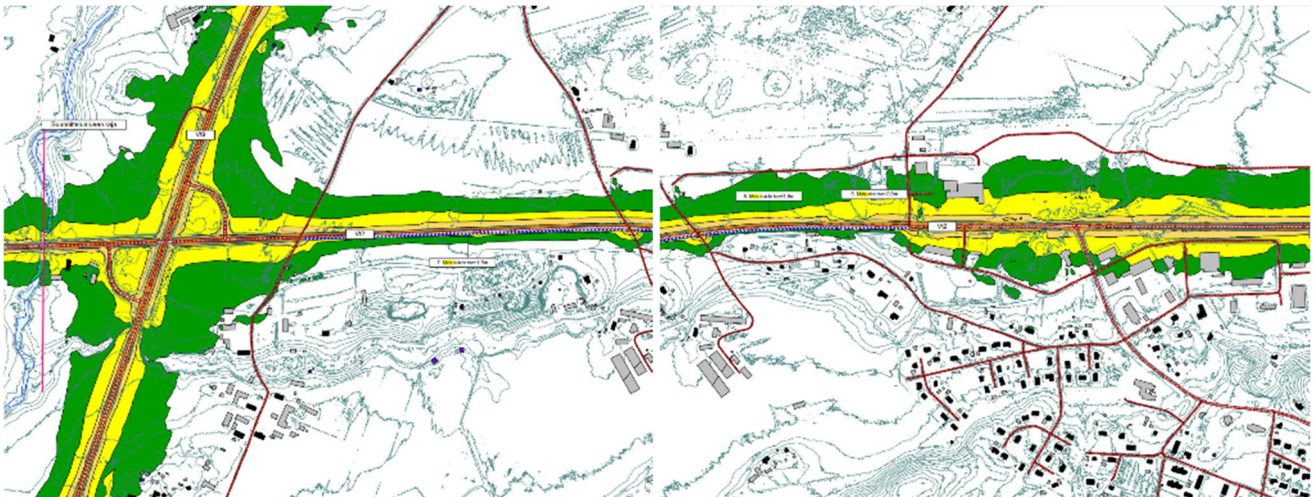


Kuva 21. ENNUSTE v.2040 - VE0 päiväaikaan LA, eq,7-22 + melusteet (Valtatien 2 parantaminen Humpilan kohdalla, Alue-varaus-suunnitelman meluselvitys 28.6.2019, A-Insinöörit.)



Tieliikenteen melutasot 2 m maanpinnan yläpuolella julkisivuheiijastuksen kanssa. Meluntorjunta: Melusteet esitetty kartassa pistekatkoviivoin.

Ennustetilanteessa, kun meluntorjunta on toteutettu, valtioneuvoston päätöksen mukainen melutason ohjearvo päiväaikaan (55 dB) ylittyy muutamilla rakennuspaikoilla.



Kuva 22. ENNUSTE v.2040 - VE0 yöaikaan LA,eq,22-7 + melusteet (Valtatien 2 parantaminen Humpilan kohdalla, Alue-varaus-suunnitelman meluselvitys 28.6.2019, A-Insinöörit.)

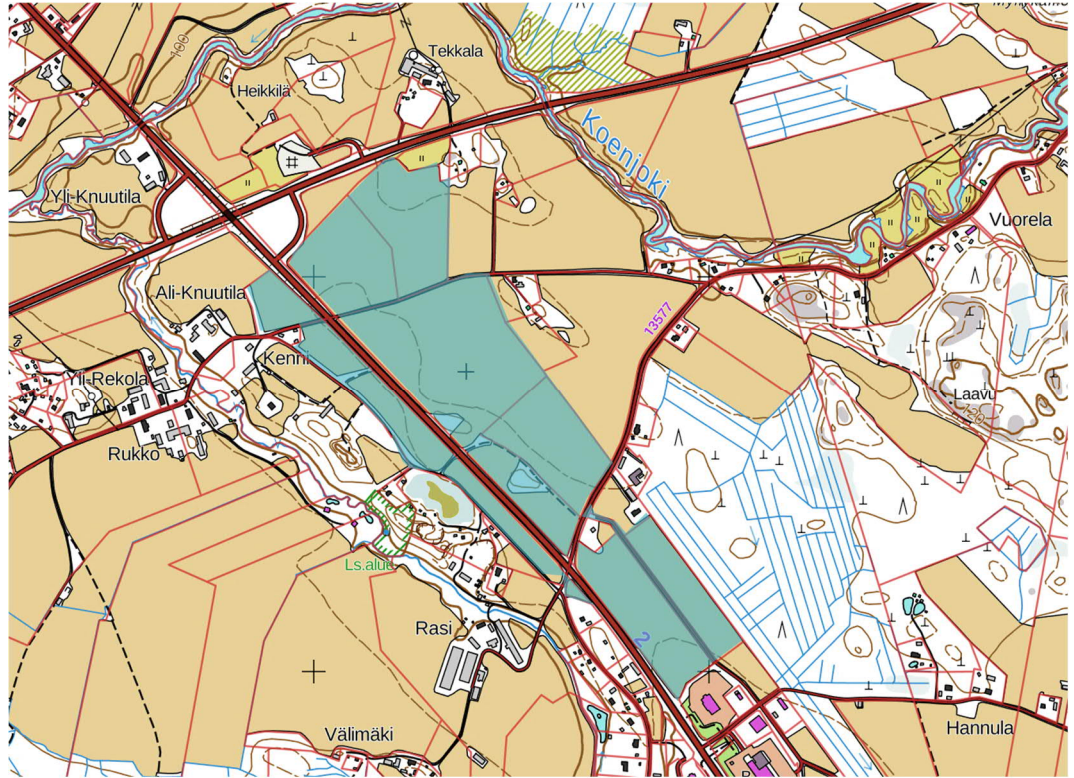


Tieliikenteen melutasot 2 m maanpinnan yläpuolella julkisivuheiijastuksen kanssa. Meluntorjunta: Melusteet esitetty kartassa pistekatkoviivoin.

Ennustetilanteessa, kun meluntorjunta on toteutettu, valtioneuvoston päätöksen mukainen melutason ohjearvo yöaikaan (50 dB) ylittyy kahdella rakennuspaikalla.

1.12 Maanomistus

Humppilan kunta omistaa suunnittelualueesta pääosan. Valtio omistaa valtatiealueet ja yksityiset maanomistajat pienempiä maa-alueita.



Kuva 23. Maanomistuskartta, Humppilan kunta. Humppilan kunnan omistamat alueet osoitettu vihreällä.

2 YLEISKAAVAN TAVOITTEET

2.1 Valtakunnalliset alueidenkäyttötavoitteet

Valtioneuvosto on vahvistanut valtakunnalliset alueidenkäyttötavoitteet (VAT) 14.12.2017 ja ne on tullut voimaan 1.4.2018. Valtakunnallisten alueidenkäyttötavoitteiden tehtävänä on varmistaa valtakunnallisten merkittävien seikkojen huomioon ottaminen siten, että edistetään niiden toteutumista. Päätöksen tavoitteet on jaettu viiteen asiakokonaisuuteen:

1. toimivat yhdyskunnat ja kestävä liikkuminen
2. tehokas liikennejärjestelmä
3. terveellinen ja turvallinen elinympäristö
4. elinvoimainen luonto- ja kulttuuriympäristö sekä luonnonvarat
5. uusiutumiskykyinen energiahuolto

Tässä yleiskaavatyössä valtakunnallisista alueidenkäyttötavoitteista nousevat esille erityisesti toimivat yhdyskunnat (luodaan edellytykset elinkeino- ja yritystoiminnan kehittämiseksi) ja tehokas liikennejärjestelmä (edistetään valtakunnallisen liikennejärjestelmän toimivuutta ja taloudellisuutta kehittämällä ensisijaisesti olemassa olevia liikenneyhteyksiä ja verkostoja).

2.2 Kanta-Hämeen maakuntakaavan tavoitteet

Maakuntakaavan tavoitteena on kehittää Hämettä vetovoimaisena asuinmaakuntana, kilpailukykyisenä yritysten sijoitusalueen ja houkuttelevana vapaa-ajan maakuntana. Tähän pyritään hyödyntämällä Etelä-Suomeen ja pääkaupunkiseudulle suuntautuvan kasvavan väestö- ja työpaikkamäärän luomia kasvumahdollisuuksia ja kehittämällä Hämettä osana Helsinki-Hämeenlinna-Tampere-vyöhykettä. Maakuntakaavalla varaudutaan nykyistä selvästi korkeampaan väestö- ja työpaikkakasvuun maakunnassa.

Kanta-Hämeen maakuntakaavassa 2040 Humppilan lasin matkailukeskus on osoitettu kaupallisten palvelujen kohteeksi, jolle saa sijoittaa merkitykseltään seudullisia matkailua palvelevan vähittäiskaupan suuryksiköitä (KM3). Humppilan Lasin alueen keskeistä ja näkyvää sijaintia halutaan hyödyntää ja muodostaa siitä käyntikortti ja portti Humppilaan. Tavoitteena onkin lisätä alueelle matkailua palvelevaa kauppaa.

WSP Finland Oy:n laatiman selvityksen (7.12.2017) tarkoituksena oli tarkastella Humppilan matkailukeskuksen kaavamerkinnän enimmäismitoitusta. Selvityksen johtopäätöksenä mitoituksen nostaminen 30.000 kerrosneliömetriin monipuolistaa Humppilan lasin aluetta ja luosille paremmat edellytykset kehittyä matkailukeskuksena, ilman että sillä on vielä vaikutusta seudun keskustoihin ja muuhun palveluverkkoon.

2.3 Kaavalle asetetut lähtökohtatavoitteet

Yleiskaavan tavoitteena on mahdollistaa valtatie 9 ja valtatie 2 liittymätarkastelun vaihtoehdon 2 mukaiset liikennejärjestelyt sekä palvelu-, työpaikka- ja teollisuusrakentaminen. Kaavalla yhdistetään valtatie 2 varressa sijaitseva Lasitehtaan kaupallisten palveluiden alue valtateiden risteysalueeseen asti.

Alueen keskeistä ja näkyvää sijaintia halutaan hyödyntää ja muodostaa siitä käyntikortti ja portti Humppilaan.

Yleiskaavaprosessin tavoite on tutkia risteysalueen mahdollisuutta toimia esimerkiksi raskaanliikenteen pysähdyspaikkana tai nykyaikaisena ammattiautoilijoiden latauspisteenä.

Osayleiskaavassa osoitetaan risteysalueelle tehdyn toimenpideselvityksen mukaiset kevyen liikenteen ratkaisut.

Suunnittelun lähtökohtana pidetään alueelle vuonna 2008 laadittua osayleiskaavaluonnosta.

2.4 Kaavaprosessin aikana tarkentuneet tavoitteet

Kaavaluonnoksen nähtävilläolon jälkeen kaava-alueelle on laadittu valtatie 9 ja valtatie 2 parantamista koskeva aluevarausuunnitelma. Kaava-aluetta laajennettiin luonnosvaiheen nähtävilläolon jälkeen siten, että kaavan toteutuksen kannalta tarpeelliset liikennejärjestelyt voitiin osoittaa yleiskaavassa. Kaavaehdotuksen nähtävilläolon jälkeen kaava-aluetta laajennettiin vielä niin, että valtateiden 2 ja 9 eritasoliittymä otettiin mukaan suunnittelualueeseen.

Osayleiskaavassa on huomioitu maakuntakaavan mukainen vähittäiskaupan ohjaus.

Osayleiskaavan toteutusta on havainnollistettu ehdotusvaiheessa 3D-mallilla.

3 YLEISKAAVAN SISÄLTÖ

3.1 Yleiskaavan kuvaus

Yleiskaava ulottuu valtatie 2 molemmille puolille. Valtatie 2 koillispuolelle on osoitettu uusia työpaikka-alueita noin 40 ha, jotka ei saa aiheuttaa ympäristöön häiritsevää melua, ilman pilaantumista tai muuta haittaa. Kaavamääräyksen mukaisesti alueelle saa sijoittaa seudullisesti merkittäviä, matkailua palvelevia vähittäiskaupan suuryksiköitä yhteensä 10 000 kerrosalaneliometriä, josta enintään 2 000 kerrosalaneliometriä saa olla päivittäistavara-kaupaa. Muu osa alueesta on asuinpienalojen aluetta, suojaviheraluetta sekä maa- ja metsätalousvaltaista aluetta. Kaavassa valtatielle on osoitettu uusi eritasoliittymä (Tekkalan liittymä) ja kaava-alueeseen kuuluu vt 2 ja vt 9 eritasoliittymä. Kaava-alueen sisäinen liikennöinti johdetaan valtatie suuntaisten rinnakkaisstieyhteyksien kautta.

3.2 Kokonaisrakenne ja mitoitus

Osayleiskaava-alueen maankäyttö jakautuu seuraavasti:

Käyttötarkoitus	Pinta-ala / ha	Osuus kokonaispinta-alasta %
Asuinpienalojen alue AP	0,76	0,92 %
Työpaikka-alue TP	39,50	48,09 %
Suojaviheralue EV	13,39	16,30 %
Maa- ja metsätalousvaltainen alue M	1,44	1,76 %
LT (Maantien alue)	27,04	32,92 %
Yhteensä	82,14 ha	100,00 %

3.3 Sisältö maankäyttömuodoittain

3.3.1 Asuminen

Osayleiskaavassa asumiselle tarkoitettu alue on osoitettu Myllykulmantien varteen, jossa nykyisin sijaitsee asuinrakennus.

AP Asuinpienalojen alue.

3.3.2 Työpaikka-alueet

Yleiskaavassa osoitetut työpaikka-alueet ovat kaikki uusia ja sijoittuvat valtatie 2 koillispuolelle.

TP Työpaikka-alue.

Alue on tarkoitettu monipuolisille työpaikkatoiminnoille, kuten toimistoille, palveluille ja ympäristöhäiriötä aiheuttamattomalle teollisuus-, varasto- ja terminaali-toiminnalle. Alueelle saa sijoittaa myös liikenneaseman, jolla harjoitetaan polttoaineenjakelua.

Osayleiskaavan alueelle saa sijoittaa seudullisesti merkittäviä, matkailua palvelevia vähittäiskaupan suuryksiköitä yhteensä 10 000 kerrosalaneliömetriä, josta enintään 2 000 kerrosalaneliömetriä saa olla päivittäistavarakauppaa. Alueelle sijoittuva toiminto ei saa aiheuttaa ympäristöön häiritsevää melua, ilman pilaantumista tai muuta haittaa. Alueen sisäiset viheralueet tulee suunnitella asemakaavoituksen yhteydessä.

3.3.3 Maa- ja metsätalous

Yleiskaavan koillisreunaan on osoitettu kolme pientä maa- ja metsätalousaluetta. Eteläisin niistä toimii asuinrakennuksen suojavyöhykkeenä työpaikka-alueiden suuntaan.

M Maa- ja metsätalousvaltainen alue.

Alueella on sallittu maa- ja metsätaloutta varten tarpeellinen rakentaminen.

3.3.4 Erityisalueet

Valtateiden 2 ja 9 varsille on osoitettu suojaviheralueet, jotka suojaavat läheisiä alueita liikenteen melulta ja saasteilta. Valtatien 2 varressa olevalle EV-alueelle on osoitettu melun-
torjuntatarpeen merkintä kaava-alueen ulkopuolisten asuinrakennusten takia.

EV Suojaviheralue.

Alueelle saa sijoittaa meluvalleja, meluaitoja ja muita rakenteita ja istutuksia, jotka suojaavat viereisiä alueita liikenteen haitoilta.

3.3.5 Kulttuuri- ja luonnonympäristö

Suurin osa yleiskaava-alueesta kuuluu maakunnallisesti arvokkaaseen Venäjän-Myllykulman kulttuurimaisema-alueeseen.

Maisemallisesti arvokas alue

Alueelle mahdollisesti toteutettavat mastot ja muut maisemassa pitkälle näkyvät rakennelmat on toteutettava niin, etteivät ne heikennä maisema-arvoja kaukomaisemassa. Alueen yksityiskohtaisemmassa suunnittelussa on kiinnitettävä erityistä huomiota rakennuskannan sijoitteluun ja rakentamistapaan kuten rakentamisen mittakaavaan, mittasuhteisiin ja materiaalivalintoihin.

3.3.6 Liikenne

Valtateiden alueet on osoitettu maantien alueiksi.

Kaavan myötä alueen liikennejärjestelyt tulevat selkeytymään ja liikenneturvallisuus paranemaan huomattavasti. Osayleiskaavassa osoitetaan uusi eritasoliittymä Tekkalan ja parannettavat eritasoliittymäjärjestelyt Humppilan eritasoliittymässä. Tekkalan eritasoliittymän rampit on osoitettu katuina.

Valtatien 2 viereen osoitetaan kaksi rinnakkaistietä, jotka palvelevat alueen asukkaita ja liiketoimintaa. Valtatien 2 varressa olevien liittymien lukumäärää vähennetään ja valtatie molemmille puolille osoitetaan vain yksi liittymä. Liittymien väliin osoitetaan eritasoristeys, joka parantaa liikenteen toimivuutta poistamalla valtatieltä vasemmalle kääntyvän liikenteen.

Rinnakkaisteiden rinnalle järjestetään kevyen liikenteen reitti palvelemaan alueen asukkaita ja valtateiden varressa olevia liityntäpysäköintejä. Kevyen liikenteen yhteystarvemerkinä on osoitettu Orrontieltä valtatie 9 uuteen alikulkuun ja Murron suuntaan sekä Pajatien jatkeelta uuden Tekkalantien suuntaisesti Tekkalan uuteen eritasoliittymään.

Valtatien 9 varressa on nykytilanteessa bussipysäkit valtateiden eritasoliittymän itäpuolella. Tulevaisuudessa ne siirtyvät Tekkalan uuteen eritasoliittymään. Valtatie 2 varressa bussipysäkit sijaitsevat lähellä Lasitehdasta.

3.3.7 Osayleiskaavamääräyksiä

Asemakaavoituksen yhteydessä on selvitettävä alueen perustamis- ja pohjaolosuhteet yksityiskohtaisella pohjatutkimuksella.

Alueella syntyvät hulevedet tulee hoitaa kiinteistökohtaisesti tai laatia asemakaavoituksen yhteydessä erillinen hulevesien hallintaa koskeva suunnitelma, johon kiinteistöt sitoutuvat.

4 YLEISKAAVAN VAIKUTUSTEN ARVIOINTI

4.1 Suhde valtakunnallisiin alueidenkäyttötavoitteisiin

Nyt laadittavalla osayleiskaavalla luodaan edellytyksen elinkeino- ja yritystoiminnan kehittämiseksi olemassa olevien valtateiden vaikutusalueella. Osayleiskaavassa osoitetaan uusia työpaikka-alueita valtatie 2 koillispuolelle ja valtatie 9 eteläpuolelle.

Työpaikka-alueiden toteuttaminen lisää alueen liikennettä. Alue tukeutuu pääliikenneverkkoon ja nykyisiä tieyhteyksiä hyödynnetään. Kaavassa on osoitettu uusi rinnakkaisyhteys valtatie 2 suuntaisena ja eritasoristeys ilman liittymää valtatielle 2, jotka parantavat liikenteellistä turvallisuutta ja toimivuutta. Lisäksi osayleiskaavalla varaudutaan Tekkalan uuden eritasoliittymän toteutukseen valtatielle 9 laaditun liikenteen aluevaraussuunnitelman mukaisesti. Eritasoliittymä toteutetaan vasta liikennemäärien sitä edellyttäessä. Liikenteen aluevaraussuunnitelman mukaisten toimenpiteiden toteuttamisella edistetään valtakunnallisen liikennejärjestelmän toimivuutta. Kaavassa osoitettujen liikennejärjestelyjen toteuduttua liikenteelliset vaikutukset valtateille eivät ole merkittäviä.

Osayleiskaavassa osoitetut työpaikka-alueet jatkavat Lasitehtaan alueen rakennetta nauhamaisena valtatie 2 koillispuolella valtatielle 9 asti. Uudet alueet muodostavat nykyiseen yhdyskuntarakenteen kanssa yhtenäisen kokonaisuuden, jossa liikenteelliset ja kunnallistekniset seikat on suunniteltu kokonaisuutena.

Yleiskaava-alue sijoittuu maakunnallisesti arvokkaan maisema-alueen reuna-alueelle valtateiden risteysalueelle. Kaavan toteutuessa uudet rakennetut alueet ja tiet liittyvät osaksi olemassa olevia väyliä ja Lasitehtaan rakennettua aluetta. Yleiskaavan mukaisten työpaikka-alueiden toteuttaminen vähentää viljelykäytössä olevaa peltoalaa noin puolella valtatie 2 ja 9 sekä Koenjoen rajaamalla alueella. Maisema muuttuu avoimesta peltomaisemasta rakennetuksi ympäristöksi. Rakentamisella ei ole vaikutusta maisema-alueen ydinalueisiin ja niiden arvoihin kuten Venäjän kartanon valtakunnallisesti merkittävään rakennettuun kulttuuriympäristöön tai Humppilan kylän kulttuurimaisemaan.

4.2 Suhde maakunnallisiin tavoitteisiin

Yleiskaavan uudet työpaikka-alueet luovat työpaikkamäärän kasvumahdollisuudet ja edesauttavat yritysten sijoittumista alueelle ja siten edistävät kunnan kilpailukykyä ja elinvoimaa. Työpaikka-alueet sijoittuvat keskeisten liikenneyhteyksien varsille ja soveltuvat mm. maakunnallisiin ja valtakunnallisiin kuljetuksiin riippuvaisille toiminnoille. Esimerkiksi Porin, Rauman ja Turun satamiin suuntautuva liikenne voisi hyödyntää aluetta. Lisäksi osayleiskaava mahdollistaa kaupallisten toimintojen sijoittamisen alueelle voimassa olevan maakuntakaavan mukaisesti.

Työpaikkojen lisääntyminen edesauttaa nykyisten palvelujen säilymistä ja kehittymistä. Työpaikkojen ja palvelujen kehittyminen lisää alueen vetovoimaa asuin- ja vapaa-ajan maakuntana.

Kaupalliset vaikutukset

Humppilan lasin alue on merkittävä kaupan alue seudulla. Aluetta on tavoitteena kehittää matkailupalveluiden ja kaupan alueena. Forssa tulee kuitenkin edelleen säilymään seudun

pääkeskuksena. Maakuntakaavan selvitysten mukaan Humppilan lasin KM3 -kohde on tarkoitettu matkailua palveleville vähittäiskaupan suuryksiköille, joten sillä on erilainen kaupallinen tarkoitus kuin Forssassa. Maakuntakaavan palveluverkkoselvityksissä on arvioitu, ettei tällä kaupan keskittymällä ole kielteistä vaikutusta Forssan tai Humppilan keskustan kauppaan. On kuitenkin tärkeää pohtia suurten vähittäiskaupan yksiköiden koko ja toteutus niin, että ne eivät aiheuta merkittäviä haitallisia vaikutuksia kaupan palveluverkon tasapainoiselle kehittämiselle. Maakuntakaavan KM3-alueen suunnitelmääräyksen mukaan alueelle voidaan yksityiskohtaisemmassa suunnittelussa osoittaa merkitykseltään seudullisia vähittäiskaupan suuryksiköitä. Alueen suunnittelussa on otettava huomioon joukkoliikenteen, kävelyn ja pyöräilyn toimintaedellytykset ja edistettävä saavutettavuutta huolehtimalla joukkoliikenteen, kävelyn ja pyöräilyn liikenneverkkojen kattavuudesta, sujuvuudesta ja turvallisuudesta. Osayleiskaava mahdollistaa alueelle yhteensä 10 000 kerrosalaneliömetriä seudullisesti merkittäviä, matkailua palvelevia vähittäiskaupan suuryksiköitä. Humppilan lasin alueelle on jo toteutunut vähittäiskauppaa yhteensä 12 000 k-m2 ja voimassa oleva asemakaava mahdollistaa lasin alueelle vielä 8000 k-m2 vähittäiskauppaa. Näin ollen osayleiskaavan ja Humppilan lasin alueen kaupan mitoitus vastaa maakuntakaavan tavoitteita.

4.3 Vaikutukset luonnonympäristöön

Kaava-alueella ei ole tiedossa luonnon monimuotoisuuden kannalta arvokkaita alueita eikä erityisiä suojelualueita. Kaavan toteuttaminen muuttaa peltoalueen rakennetuksi ympäristöksi ja siten vaikutukset kohdistuvat lähinnä maisemaan.

Kunnallistekniikka tullaan hoitamaan keskitetysti tukeutuen aluetta varten rakennettuun runkoverkostoon. Vettä imemättömien pintojen osuus lisääntyy teiden ja muiden aluevarausten rakentamisen yhteydessä. Kaavassa määrätään, että alueella syntyvät hulevedet tulee hoitaa kiinteistökohtaisesti tai laatia asemakaavoituksen yhteydessä erillinen hulevesien hallintaa koskeva suunnitelma, johon kiinteistöt sitoutuvat. Siten pystytään varmistumaan, ettei laajojen työpaikka-alueiden pintavesistä aiheudu haittaa ympäristölle.

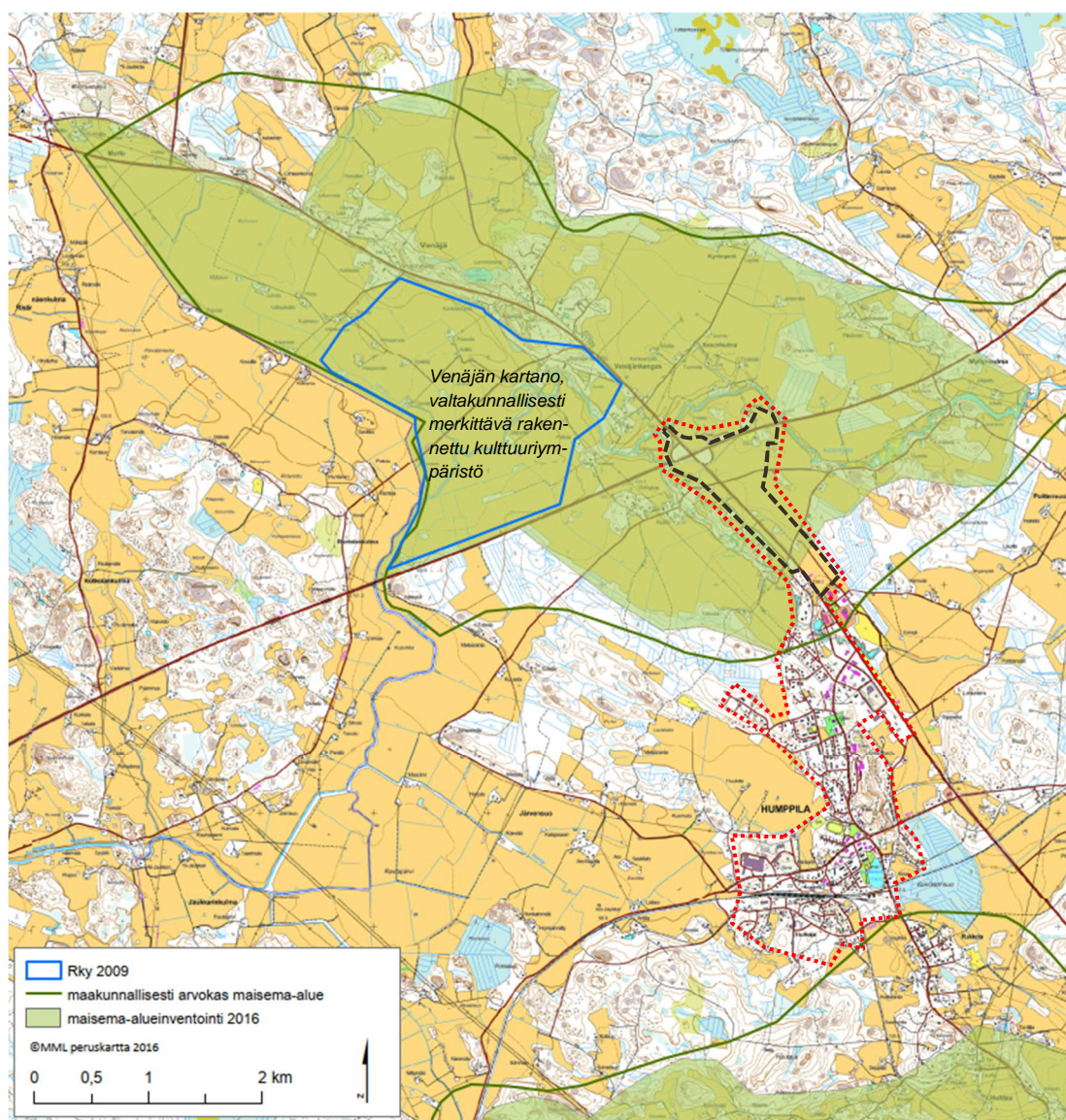
4.4 Vaikutukset maisemaan ja rakennettuun ympäristöön

Kaavalla osoitetut uudet työpaikka-alueet liittyvät ja jatkavat Lasitehtaan aluetta nauhamaisena kohti valtatieä 9. Alueen rakentuessa siitä tulee merkittävä liikenteellinen, toiminnallinen ja maisemallinen solmukohta valtatie 2 ja valtatie 9 liittymään. Rakentaminen sijoittuu peltomaisemaan näkyvälle paikalle. Myös uudet liikennejärjestelyt tulevat muuttamaan maisemaa erityisesti Koenjoen varressa. Valtatie 9 katkaisee jokinäkymän jo nykytilanteessa, mutta eritasoliittymän toteutuessa pitkät joensuuntaiset näkymät katkeavat. Pääasiassa peltomaisemia tarkastellaan valtateiden suunnasta, mutta paikallisille asukkaille näkymien muuttuminen voi olla merkittävää.

Maakunnallisesti arvokkaan maisema-alueen suojeluperuste on avoin peltomaisema, johon liittyy peltojen halki kulkevien teiden varsilla oleva asutus ja loma-asunnot sekä kauempana kaava-alueesta sijaitsevat maatilojen tilakeskukset. Ristiriita peltomaiseman avoimena säilymisen kanssa on ilmeinen, kun alue muuttuu rakennetuksi ympäristöksi. Kaavalla vastaan kunnan elinkeinoelämän kehittämisen edellytyksiin. Kaava jatkaa olemassa olevaa nauhamaista yhdyskuntarakennetta valtatie 2 suuntaisesti luoteeseen. Kaava-alueen peltoaukea on valtateiden rajaama ja siten irrallinen osa muusta erittäin laajasta yli 2000 ha kokoisesta, arvokkaasta maisema-alueesta. Maisema-alueen arvokkaimmat osat sijaitsevat

vt 2 länsipuolella Pajatien ja Kylätien varsilla sekä toisaalta Myllykulman kylässä yli kilometrin etäisyydellä suunnittelualueesta koilliseen.

Kaava-alueelle ei sijoitu rakennetun kulttuuriympäristön arvo kohteita. Venäjän kartanon valtakunnallisesti merkittävä rakennettu kulttuuriympäristö (RKY) sijaitsee etäällä kaava-alueesta, eikä näköyhteyttä sinne ole. Kaava-alue on avointa maisematilaa, mutta maisemassa ei erotu muuten erityisiä rakennetun kulttuuriympäristön arvoja valtatie 2 ja 9 rajaamalla, rakentamiseen tavoitellulla alueella. Alueen rakentaminen katkaisee valtatie 9 eteläpuoliset laajat peltoaukeat, mutta merkittävimmät maisema-arvot liittyvät isoihin tilakeskuksiin ja niihin liittyviin peltoaukeisiin harjujakson länsipuolella (vt 2 länsipuolella). Uudet rakentamisalueet jatkavat Humpilan kirkonkylän nauhamaista taajamarakennetta valtatie 2 itäpuolelle. Koenjoki ei ole erityisesti maisemassa korostuva elementti osayleiskaava-alueen läheisyydessä.



Kuva 24. Osayleiskaava-alue sijaitsee v. 2016 maisema-alueinventoinnissa rajatun maisema-alueen kaakkoisosassa ja maakunnallisesti arvokkaalla maisema-alueella. Kaava-alueen likimääräinen rajausta mustalla katkoviivalla ja nauhainen yhdyskuntarakenne punaisella pisteviivalla.

Vt2 ja VT9 rajaama alue on luonteva yhdyskuntarakenteen laajenemissuunta (Kuva 24, rajattu punaisella) ja valtatie jakavat jo nykyisin voimakkaasti aluetta. Kuitenkin, vaikka maakunnallisesti arvokkaan maisema-alueen keskeisin alue sijoittuu kaava-alueen ulkopuolelle, tulee yksityiskohtaisemman suunnittelun yhteydessä varmistua rakentamisen sopivuudesta alueen maisemaan. Alueelle sijoittuvat toiminnot määrittelevät, minkälainen alueesta lopulta tulee. Varsinkin ensimmäiseksi rakentuva rakennus vaikuttaa alueen kokonaisilmeeseen ja siten myös alueen houkuttelevuuteen. Rakentamistapaa voidaan ohjata yhtenäisellä kattovärillä, joka olisi avoimessa maisemassa sitova yhtenäistävä elementti alueella, vaikka materiaalit ja värit muuten vaihtelisivat. Maiseman näkökulmasta olisi suotavaa, että asema-kaavan laadinnan jälkeen tontteja luovutetaan järjestelmällisesti olemassa olevaan rakenteeseen tukeutuen, jotta alueesta muodostuu eheä kokonaisuus, vaikka alue toteutuisi kokonaisuudessaan vasta pitkällä aikavälillä.



Kuva 25. Näkymä kaava-alueelle vt 9 varren bussipysäkiltä etelään valtatie 2 suuntaan.



Kuva 26. Näkymä Välikujantieltä etelään. Kuvassa keskellä näkyy olemassa oleva jätevesipumppaamo.



Kuva 27. Näkymä kaava-alueen eteläpäästä pohjoiseen, Orrontien tiepohjaa. Etäisyyttä kuvassa näkyviin rakennuksiin noin 420 - 430 m.

Osayleiskaavan yhteydessä on laadittu alueesta yleispiirteinen havainnekuva. Kuviteltu rakentaminen on havainnekuvasa sijoitettu pääasiassa yhdensuuntaisesti alueelle. Kuvitellut kaupan yksiköt erottuvat havainnekuvasa muusta rakentamisesta erilaisella massoittelulla (etelässä ja pohjoisessa). Pääkatujen varsille on esitetty istutettavaksi puurivejä. Pysäköinti- ja huoltopiha-alueet tulevat kattamaan suuren osan korttelialueista. Rakentamisen sijoittelu, liikennejärjestelyt ja hulevesien hallinnan edellyttämät järjestelyt tulevat tarkentumaan asemakaavalla ja lopulta kiinteistökohtaisessa rakennussuunnittelussa. Rakentamistapaa ohjataan yleispiirteisillä rakentamistapaohjeilla asemakaavavaiheessa.



Kuva 28. Ote osayleiskaavan havainnekuvasa.

Osayleiskaava-alueella sijaitsee yksi omakotitalo, jonka ympärille on osoitettu työpaikka-aluevarauksia lähimmillään 60 metrin päähän rakennuksen julkisivusta. Vaikutuksia asumiseen on pyritty vähentämään osoittamalla maa- ja metsätalousaluevyöhyke omakotitalon ympärille.

Kaavarajan itä- ja eteläpuolella sijaitsee asuinrakennuksia, jolle saattaa tulla vaikutuksia lisääntyvän liikenteen melusta ja alueen rakentamisen aikaisesta melusta ja pölystä. Vaikutuksen merkittävyyttä on pyritty pienentämään osoittamalla valtatie 2 ympärille suojaviheraluevyöhykkeet. Kaavalla ei ole muita merkittäviä vaikutuksia rakennettuun ympäristöön.

4.5 Vaikutukset yhdyskuntatalouteen

Kaavan toteuttaminen aiheuttaa merkittäviä kustannuksia valtatie liittymäjärjestelyiden ja katujen rakentamisesta, käytöstä ja kunnossapidosta. Aluevaraus suunnitelman yhteydessä on arvioitu, että lähivuosisikymmenten liikennejärjestelyiden toimenpiteiden alustavat kustannusarviot ovat yhteensä 14,4 M€ ja lisäksi pitkän aikavälin toimenpiteiden kustannukset yhteensä 50 M€. Kustannusarviot tarkentuvat jatkosuunnittelussa. Parantuvat liikennejärjestelyt vähentävät kaikkien tienkäyttäjryhmien aika-, ajoneuvo- ja onnettomuuskustannuksia. Erityisesti elinkeinoelämälle hyvä palvelutaso tarkoittaa kustannustehokkuutta ja pääoman hyvää tuottoastetta. (Valtateiden 2 ja 9 parantaminen Humpvilan kohdalla, aluevaraus suunnitelma, 2020.)

Kunta on varannut alueen toteuttamiseen 1 M€ vuoden 2021 talousarviossa.

Alueelle on rakennettu vesi- ja viemärijohtot. Viemäriverkoston kapasiteetti on riittävä kaavan toteuttamiseen. On hyvä, että rakennettuja verkostoja voidaan hyödyntää tehokkaasti. Vesijohtoverkoston riittävyttä on vaikea tässä vaiheessa arvioida, sillä vielä ei tiedetä, min-kälaisia toimintoja alueelle on sijoittumassa. Mikäli alueelle sijoittuu paljon vettä vaativaa toimintaa tai tarvitaan kerralla paljon sammutusvesiä, vesijohton koko käy liian pieneksi.

Kaavan toteutuessa työpaikkojen määrä lisääntyy, mikä kasvattaa kunnan vetovoimaa ja voi vaikuttaa asukasmäärään positiivisesti. Kaavan toteuttaminen edesauttaa palveluiden säilymistä ja edelleen kehittämistä. Alueen toteuttaminen todennäköisesti kasvattaa kunnan yhteisöverotuloja ja tuloveroja.

4.6 Sosiaaliset vaikutukset

Tuleva rakentaminen ja toiminta tulee liittymään Lasitehtaan alueeseen ja sillä saattaa olla vaikutuksia nykyisten Lasitehtaan alueen toimintaan ja luonteeseen. Alue synnyttää uusia työpaikkoja ja palveluita. Uusien toimijoiden kautta alueen identiteetti ja imago syntyvät ja vahvistuvat. Parhaiten alueelle sopii liikenneyhteyksiä hyödyntävät toiminnat ja palvelut, sekä Lasitehtaan alueen toimintaa ja palveluita tukevat yritykset, kuten matkailuun liittyvät palvelut. Mikäli kaava-alueen pohjoisosaan eritasoliittymän läheisyyteen sijoittuu liikenne-asema, lisää se kilpailua Lasitehtaan matkailuun liittyvien palveluiden kanssa.

Lisääntyvä rakentaminen lisää liikennettä ja melua. Liikenteen määrään vaikuttaa alueelle sijoittuvien toimintojen toimiala.

Kaava-alue ei ole virkistyskäytön kannalta erityisen merkittävä, sillä se on laajalti valtatie liikenteen aiheuttaman meluhaitan vaikutuspiirissä. Koenjoella ei ole virkistyskäyttöä, joten Tekkalan eritasoliittymän toteuttamisella ei ole vaikutuksia virkistyskäyttöön.

Uudet liittymäjärjestelyt muuttavat liikkumisolosuhteita ja vaikuttavat alueella liikkujan turvallisuuteen myönteisesti, kun valtatieltä 2 kääntyminen vasemmalle estyy. Myös kevyen liikenteen turvallisuus parantuisi rinnakkaistien rakentamisen myötä.

4.7 Liikenteelliset vaikutukset

Maankäytön kehittäminen valtatie 2 itäpuolella edellyttää rinnakkaisväylä- ja liittymäjärjestelyjen sekä koko liikenneverkon kehittämistä kokonaisuutena siten, että valtatieliikenteen

sujuvuus ja turvallisuus sekä valtatievarren palveluiden saavutettavuus voidaan varmistaa. Samalla parannetaan alueella nykytilanteessa havaittuja ongelmia kuten vähennetään liittymätiheyttä valtatiellä 2 ja parannetaan liikennejärjestelyjä erityisesti raskaan liikenteen näkökulmasta sekä toteutetaan rinnakkaistiejärjestelyjä. Lähivuosisikymmenten liikennejärjestelyjen kehittämiseen kaava-alueen osalta sisältyvät:

- Tekkalantien uusi kanavoitu liittymä valtatielle 9 (100 m Koenjoen sillan länsipuolelle)
- Heikkilän jalankulun ja pyöräilyn alikulku (valtateiden eritasoliittymästä noin 300 m Tampereen suuntaan Orrontien jatkeelle)
- Pajatien uusi väistötilallinen liittymä valtatielle 2 (650 m valtateiden eritasoliittymästä Helsingin suuntaan)
- Orrontien uusi kanavoitu liittymä valtatielle 2 (770 m valtateiden eritasoliittymästä Helsingin suuntaan)

Yritysalueen kokoojakatu Orrontie muodostaa 3,5 km pitkän rinnakkaisväylän valtatie 2 itäpuolelle. Alkuvaiheessa uutta yritysaluetta ja Pajatien puolen asutusta palvelisivat valtatiellä 2 kanavoitut tasoliittymät. Tavoiteverkolla tasoliittymät korvataan maankäyttöä palvelevalla eritasoliittymällä. Lisäksi alkuvuonna 2020 suunnittelualuetta päätettiin laajentaa pohjoisessa Tampereen suuntaan ja tutkia osayleiskaava-alueen liittymämahdollisuuksia myös valtatielle 9. Riittävän etäisyyden varmistamiseksi valtateiden eritasoliittymään tulisi uusi liittymä sekä taso- että eritasovaiheessa sijoittaa lähelle Tekkalan tilan ja Koenjoen sillan välille.

Yleiskaavassa esitetty liikenneverkollinen järjestely mahdollistaa kaavan mukaisen maankäytön kehittämisen, ja sen avulla valtatie 2 liikenteellinen toimivuus ja turvallisuus voidaan varmistaa liikennemäärien kasvusta huolimatta. Kaavan mahdollistaman maankäytön synnyttämiä liikennemääriä ei ole pystytty tarkasti arvioimaan, koska alueen toimijoista ei ole tietoa, mutta valtatielle 2 esitetystä eritasojärjestelystä, jossa vasemmalle kääntymisiä ei ole, liikenteen toimivuudessa ei ole odotettavissa ongelmia suurellakaan liikenteen kasvunesteella. Nykyisillä ja ennustetuilla liikennemäärillä valtatieliittymien välityskyky riittää vielä pitkään tasoliittymäratkaisuna eikä esitys sisälläkään uusia eritasojärjestelyjä kuin jalankulkua ja pyöräilyä varten. Liittymien sujuvuutta ja turvallisuutta on kuitenkin syytä varautua parantamaan porrastamisella, kanavoinein ja väistötilojen avulla. Kehittämissuunnitelmat koskevat sekä nykyliittymiä että uusia maankäyttöä palvelevia liittymiä ja edellisten yhdessä muodostamaa verkollista rakennetta, ml. rinnakkaiset katuyhteydet sekä jalankulun ja pyöräilyn yhteydet.

Valtateiden eritasoliittymän viereen kaavoitettava työpaikka-alue kytetään kumpaankin valtatiehen ensivaiheessa kanavoitulla tasoliittymällä, jotka sijoitetaan myöhemmin toteuttavien eritasoliittymien ramppliittymien kohdalle: valtatiellä 2 nykyisen Myllynkulmantien liittymän pohjoispuolella ja valtatiellä 2 lähellä Koenjoen siltaa. Lisäksi valtatie 2 länsipuolelle esitetään välivaiheeseen väistötilallista tasoliittymää noin 500 m Kyrönmäentien liittymästä Porin suuntaan, tämäkin järjestely tulevan ramppliittymän kohdalle, jolloin investointi on hyödynnettävissä eritasovaihetta toteutettaessa.

Liittymien katkaisut aiheuttavat lähiasutukselle pidempiä kulkumatkoja valtatielle, mutta vaikutus matka-aikaan on vähäinen ja vastaavasti valtatielle liittymien sujuvoituu. Liittymien vähentäminen ja liikenteen ohjaaminen uuden eritasoristeyksen kautta parantaa sujuvuuden lisäksi myös turvallisuutta valtatiellä 2, kun vasemmalle kääntymisenä valtatiellä estetään.

Valtatiellä 2 ramppiliittymät ovat suuntaisliittymiä, joissa toimivuusongelmia ei ole odotettavissa. Valtatien 2 lounaispuolelle ei osoiteta osayleiskaavassa uutta maankäyttöä, joten tarvittaessa lisäkaistojen toteuttaminen valtatielle on mahdollista tulevaisuudessa.

Kaava-alueelta ei ole nykytilanteessa suoria liittymiä valtatielle 9, vaan liikenne kulkee valtateiden 2 ja 9 eritasoliittymän kautta. Osayleiskaavassa varaudutaan uuden eritasoliittymän toteuttamiseen Tekkalassa (sivutie alittaa valtatie) laaditun aluevaraussuunnitelman mukaisesti. Se varmistaa valtatie pitkämatkaisen liikenteen toimivuutta ja turvallisuutta. Uudet liikennejärjestelyt helpottavat myös valtatie 9 pikavuoropysäkkien saavutettavuutta.

Vuonna 2012 valmistuneessa Vt 9 ja vt 2 liittymätarkastelujen toimenpideselvityksessä on esitetty liittymiskaistat valtatie 9 ramppiliittymiin, jotka parantavat etenkin raskaan liikenteen liittymistä rampilta oikealle. Kriittisin suunta on rampilta vasemmalle kääntyminen Turun suuntaan.

Jalankulun ja pyöräilyn yhteydet sekä liikenneturvallisuus paranevat valtatie alittavan ja valtatie suuntaisten uusien yhteyksien toteutuessa. Esitetty alikulkuratkaisu mahdollistaa myös turvalliset yhteydet valtatie 2 linja-autopysäkeille. Kaava-alueelta esitetty tieliikenteen yhteystarve valtatie 9 linja-autopysäkeille parantaa joukkoliikenteen saavutettavuutta ja luo edellytykset liityntäpysäköintialueen toteuttamiselle valtatie 9 pysäkkien yhteyteen. Kaikille pysäkeille on mahdollista toteuttaa esteettömät ja turvalliset jalankulku- ja pyöräily-yhteydet.

Kehittämistoimet tehdään todennäköisesti useassa vaiheessa ja vuosikymmenten aikana, lähinnä maankäytön kehittämisen ja rahoituksen järjestymisen mahdollistamassa aikataulussa. Pitkän aikavälin tavoiteverkon toteutusajatauluksi ajatellaan aikaisintaan vuodesta 2040 eteenpäin. Tavoitetilanteessa valtateiden 2 ja 9 keskinäinen Humpilan eritasoliittymä on vain oikealle kääntymisiä sisältävä neliapilaliittymä eli ramppi tarvitaan kaikissa liittymäneljänneksissä nykyisen kahden rampin sijaan. Uudet erilliset Vt2 Kennin ja Vt9 Tekkalan eritasoliittymät kytkeytyvät katuverkkoon Pajatien, Orrontien ja Tekkalantien kokoojakatujen kautta.

4.8 Ilmastovaikutukset

4.8.1 Luonnonvarojen käytön minimointi

Osayleiskaavalla mahdollistetaan uuden yritysalueen toteuttaminen vielä lähes rakentamattomalle pellolle. Alue sijaitsee valtateiden 2 ja 9 välissä, jolloin kulkuyhteydet ja saavutettavuus ovat yritystoiminnalle ihanteelliset. Yritysalueen rakentuminen edellyttää uuden infrastruktuurin rakentamista alueen sisällä, mikä tulee kuluttamaan luonnonvaroja. Infran ja teknisen huollon resurssitehokkuuteen voidaan vaikuttaa mm. uusiomateriaaleja hyödyntämällä. Vielä rakentamattomalla alueella ei ole rakennuskantaa, jota voisi hyödyntää.

Suunnittelualue on pinnanmuodoiltaan melko tasaista, jolloin suuria maaleikkauksia ei vaadita. Alueelle laaditaan asemakaavoituksen yhteydessä rakennettavuusselvitys, jonka perusteella voidaan valita rakennettavaksi suotuisat rakennuspaikat ja siten säästää materiaalikustannuksissa. Savisen maaperän takia alueella on painuman vaara, joka tulee ottaa rakentamisessa huomioon. Tonttikohtaista massatasapainoa ja materiaalien kulutusta pystytään arvioimaan vasta yksityiskohtaisemman suunnittelun yhteydessä. Maarakentamisessa voidaan käyttää uusio- ja kierrätysmateriaaleja.

Alue ei sijaitse pohjavesialueella, mutta sen länsipuolta reunustaa Kennin II-luokan pohjavesialue. Lisäksi suunnittelualueen pohjoispuolella eritasoliittymästä pohjoiseen sijaitsee Murronharjun I-luokan pohjavesialue. Alueen pohjavesiolosuhteista saadaan lisätietoa asemakaavavaiheessa laadittavasta rakennettavuusselvityksestä.

Suunnittelualue on tasaista peltoaukeata, jolloin alueella ei ole nykytilanteessakaan hiilinieluinu puustoa. Yritysalueelle on suunniteltu lisättäväksi kuitenkin hiiltä sitovaa kasvillisuutta, joka samalla tuo viihtyisyyttä alueelle. Myös hulevesialueista ja meluvälleista voi syntyä alueelle pieneliöiden, hyönteisten ja paahdekasvillisuuden kannalta merkittävää ympäristöä.

Yritysalueelle tehdään asemakaavavaiheessa rakentamistapaohje, jossa voidaan suositella hiiltä sitovaa puurakentamista. Alue rakentuu vaiheittain, mikä luonnostaan lisää rakennetun ympäristön monimuotoisuutta.

Yritysalueiden kaavoituksessa on tärkeää muistaa myös niiden taloudellinen vaikutus, vaikutukset kunnan kilpailukykyyn, elinkeinoelämän toimintaedellytyksiin ja myös elinkeinoelämän mahdollisuudet vaikuttaa toiminnallaan positiivisesti ilmastonmuutoksen hillintään.

4.8.2 Kestävän elämäntavan mahdollistaminen

Kaava-alueen lähellä on maaseutumaista asutusta ja alue sijaitsee noin kolmen kilometrin päästä Humppilan keskustasta. Kaavan toteuttaminen tulee lisäämään autoliikennettä alueella, mutta alueelle sijoittuvat työpaikat ovat saavutettavissa myös kävellen ja pyöräillen. Alueelle on myös suunniteltu kattava kevyenliikenteen verkosto ja reitit on suunniteltu loogiseksi ja katkeamattomiksi. Lisäksi joukkoliikenteen pysäkit sijaitsevat valtateiden varsilla ja voivat palvella myös pitkänmatkaista työmatkapedelöintiä. Alueelle tavoitellaan vaihtoehtoisten käyttövoimien lataus-/tankkausmahdollisuuksia.

Liikennetarkaisilla edistetään jalankulun ja pyöräilyn edellytyksiä, tavoitteena turvalliset ja sujuvat yhteydet Humppilan keskustasta valtatie 2 itäpuolisille alueille. Tavoitteena on myös liikenneturvallisuuden parantaminen liikennekuolemien ja henkilövahinkoon johtavien onnettomuuksien määrän vähentäminen.

Kunnan tavoitteena on, että alueelle mahdollistetaan monipuolisesti erilaisia toimintoja.

Tällä tavoitellaan myös muuntojoustavuutta pitkällä aikavälillä. Rakennusten muuntojoustavuus on toimijoiden päätettävissä. Suunnitelma mahdollista lähituotannon ja kiertotalousratkaisut joustavasti. Alueella on mahdollista tuottaa uusiutuvaa energiaa ja alue voi hyödyntää myös lähialueilla tuotettua tuulivoimaa. Tuulivoiman tuotantoon alue ei nykyisillä teknologioilla sovellu asutuksen läheisyyden takia. Kaavat eivät estä energiantuotantoa kaava-alueella ja olisikin hyvä kartoittaa uusiutuvan energian tuotanto- ja toteutuspotentiaali esimerkiksi selvittää laajamittaisella aurinkoenergiaan perustuvalla sähköntuotannolle soveltuvat alueet tai selvittää alueella sijaitsevat tai sinne sijoittuvat toiminnot, jotka tuottavat sivutuotteenaan lämpöä. Rakennusten lämmittäminen aiheuttaa noin 30 % Suomen kasvihuonepäästöistä (ilmasto-opas.fi). Älykkäisiin energiaratkaisuihin liittyvät toteutukset ovat mahdollisia. Alueen rakenne mahdollistaa myös isot yritystontit, jolloin aluevarauksissa on joustavuutta energian varastoinnin mahdollisuuksiin. Laajat aluevaraukset mahdollistavat myös kiertotaloutta harjoittavien toimijoiden sijoittumisen alueelle ja toisiaan tukevat toiminnot (klusterit).

Asemakaavoituksessa huomioidaan rakennusten suuntauksessa passiivisen aurinkoenergian hyödyntämisen mahdollisuudet.

4.8.3 Ilmastonmuutoksen aiheuttamiin riskeihin varautuminen

Asemakaavoituksen yhteydessä laadittavassa hulevesiselvityksessä ja kaavamääräyksissä voidaan kiinnittää huomiota puhtaiden kattovesien imeyttämiseen pohjaveden muodostumisen turvaamiseksi. Alueelle arvioidaan tarvittavan hulevesien viivytysrakenteita sään ääri-ilmiöihin varautumiseksi, koska alue on savista ja todella tasaista peltoa.

Rakennussuunnittelussa on mahdollista huomioida jäähdytystarpeen minimointi ja paah-teelta suojaaminen, poistoilman lämmön talteenotto, lämmön heijastavuus ja muut talokoh-taiset tekniset ratkaisut

4.9 Muut vaikutukset

Melu vaikutukset

Jo nykytilanteessa valtatie 2 melutaso yöaikaan ylittää valtioneuvoston päätöksen mukai-set melutason ohjearvot (50 dB). Myös päiväaikaan melutaso (55dB) ylittyy muutamilla val-tateiden läheisillä asuinrakennuspaikoilla. Ennustetilanteessa liikennemäärien kasvaessa asuinrakennukset tulee suojata melulta meluestein tai meluvalleilla. EV-alueen kaavamää-räys mahdollistaa näiden toteuttamisen.

Humppilan eritasoliittymän eteläisin ramppi ja Tekkalan eritasoliittymän ramppi vt 9 pohjois-puolella tulevat lähimmäksi asuinrakennuksia. Yksityiskohtaisemman suunnittelun yhtey-dessä tulee arvioida meluesteen tarve (ajoradan reunaan) ja istutusten tarve asumisviihtyi-syyden turvaamiseksi.

5 YLEISKAAVAN TOTEUTTAMINEN

5.1 Yleiskaavan oikeusvaikutukset

Lainvoimaisella yleiskaavalla on mm. seuraavia oikeusvaikutuksia:

- Yleiskaava on ohjeena laadittaessa ja muutettaessa asemakaavaa sekä ryhdyttäessä muutoin toimenpiteisiin alueiden käytön järjestämiseksi (MRL 42 § 1 mom.).
- Se ohjaa ja sitoo sekä kunnan omia viranomaisia, että muita viranomaisia kuten maanmittausviranomaisia, ELY-keskusta (MRL 42 § 2 mom.)
- Vahvistetun yleiskaavan määräykset sivuuttavat rakennusjärjestyksen määräykset. Rakennusjärjestyksen määräykset jäävät kuitenkin voimaan, mikäli yleiskaavassa ei ole näiden kanssa ristiriidassa olevia määräyksiä.
- Lupaa rakennuksen rakentamiseen ei saa myöntää siten, että vaikeutetaan yleiskaavan toteutumista. Lupa on kuitenkin myönnettävä, jos yleiskaavasta johtuvasta luvan epäämisestä aiheutuisi hakijalle huomattavaa haittaa eikä kunta tai valtio lunasta aluetta tai suorita haitasta kohtuullista korvausta (MRL 43 § 1 mom.).
- Jos jotakin aluetta tai rakennusta on maiseman, luonnonarvojen, rakennetun ympäristön, kulttuurihistoriallisten arvojen tai muiden erityisarvojen vuoksi suojeltava, yleiskaavassa voidaan antaa siitä koskevia tarpeellisia määräyksiä (MRL 41 § 2 mom.).
- Ympäristöministeriö voi myöntää kunnalle luvan lunastaa alue, joka on yleiskaavassa osoitettu liikenneväyläksi, asuntorakentamiseen tai siihen liittyvään yhdyskuntarakentamiseen ja jota tarvitaan kunnan suunnitelmanmukaiseen yhdyskuntakehitykseen sekä alueen, joka on tarkoitettu kunnan tai kuntayhtymän laitokselle tai muihin näiden tarpeisiin (MRL 99 § 3 mom.).

Edellä on esitetty maankäyttö- ja rakennuslain (MRL) mukaisia yleiskaavan oikeusvaikutuksia. Myös muissa laeissa on säännöksiä, jotka edellyttävät yleiskaavan huomioon ottamista niiden lakien mukaisissa menettelyissä. Näistä keskeisimpiä ovat tielait, maa-aineslaki, vesilaki, metsälaki, jätelaki, rakennussuojelulaki ja ympäristönsuojelulaki. Luonnonsuojelulain ja muinaismuistolain huomioon ottamisesta säädetään vielä tarkemmin MRL 197 §:ssä.

5.2 Yksityiskohtainen suunnittelu

Yleiskaavan toteutuminen vaatii tarkempaa suunnittelua. Alueen asemakaavoitus käynnistettiin osallistumis- ja arviointisuunnitelman laadinnalla marraskuussa 2020. Kaavassa on osoitettu useita työpaikka-alueita, jotka vastaavat nykynäkymien mukaiseen tarpeeseen pitkällä ajalla. Alueille kohdistuvan kysyntä määrittelee, kuinka alue alkaa toteutua.

Maisemalliset arvot tulee ottaa huomioon tarkemmassa suunnittelussa ja rakentamisen tulee olla maisemaan sopivaa.

Alueen toteuttaminen vaatii rinnakkaistien ja valtatie 2 liittymäjärjestelyjen rakentamista. Näiden rakentamisen yhteydessä tulee myös toteuttaa kevyen liikenteen reitit.

Asemakaavoituksen yhteydessä on selvitettävä alueen perustamis- ja pohjaolosuhteet yksityiskohtaisella pohjatutkimuksella.

Alueella syntyvät hulevedet tulee hoitaa kiinteistökohtaisesti tai laatia asemakaavoituksen yhteydessä erillinen hulevesien hallinnan suunnitelma, johon kiinteistöt sitoutuvat.

6 YLEISKAAVAN SUUNNITTELUN VAIHEET

6.1 Suunnitteluorganisaatio

Yleiskaava on laadittu konsulttityönä A-Insinöörit Civil Oy:ssä Tampereella, jossa työstä on vastannut arkkitehti Sini Suontausta (vuoden 2019 loppuun) ja arkkitehti Johanna Närhi (9.3.2020 alk.).

A-Insinöörit Civil Oy:n suunnittelutyöryhmä

Johanna Närhi, arkkit., YKS 490 (ehdotusvaihe)

projektipäällikkö, maankäytön pääsuunnittelija
osayleiskaavan laatija, vaikutusten arviointi, vuorovaikutus

Sini Suontausta, arkkit., YKS 510 (luonnosvaihe)

projektipäällikkö, maankäytön pääsuunnittelija
osayleiskaavan laatija, vaikutusten arviointi, vuorovaikutus

Hanna Aitoaho, arkkit., YKS 525

maankäytön suunnittelija, pääsuunnittelijan varahenkilö
kaavan suunnittelu, vastineet

Seda Suman Buruk, kaupunkisuunnittelija (ehdotusvaihe)

kaavan piirto

Jaana Virtanen, rak.arkkit. (ehdotusvaihe)

kaavan piirto

Janne Pekkarinen, Ins. AMK (luonnosvaihe)

maankäytön avustava suunnittelu
kaavan piirto ja suunnittelu

Juha Vehmas, DI (ehdotusvaihe)

liikenteen asiantuntija

Laura Puistovirta, DI

liikenteen asiantuntija

Tapani Vuorinen, arkkit., maisema-arkkit.

maiseman asiantuntija

Elina Ahlqvist, DI

yhdyskuntatekninen suunnittelu

Jari Nousiainen, DI

geotekniikan asiantuntija

Jouni Turunen

suunnittelujohtaja, sopimusasiat

Humppilan kunnan ohjausryhmään ovat kuuluneet kunnanjohtaja Jari Keskitalo (08/2020 asti), kunnanjohtaja Jyri Sarkkinen (10/2020 alkaen), vs. tekninen johtaja Kirsi Halkola ja ent. kunnanjohtaja Esko Tonteri sekä tekninen johtaja Mari Honkonen (ehdotusvaiheesta alkaen). Lisäksi ehdotusvaiheesta alkaen kunnan ohjausryhmään ovat osallistuneet kunnanhallituksen puheenjohtaja, teknisen lautakunnan puheenjohtaja ja Humppilan Yrittäjien edustaja.

6.2 Suunnittelun vaiheet

Aloitusvaihe

- Kunnanhallituksen päätös kaavan vireille tulosta 21.11.2016 (Khall 265 §)
- Osallistumis- ja arviointisuunnitelma nähtävillä 1.-22.12.2016
- Viranomaisneuvottelu (§ 66) 13.12.2016

Luonnosvaihe

- Luonnos kunnanhallituksessa 6.11.2017 (Khall 284 §)
- Luonnosvaiheen asiakirjat nähtävillä 15.3.-16.4.2018

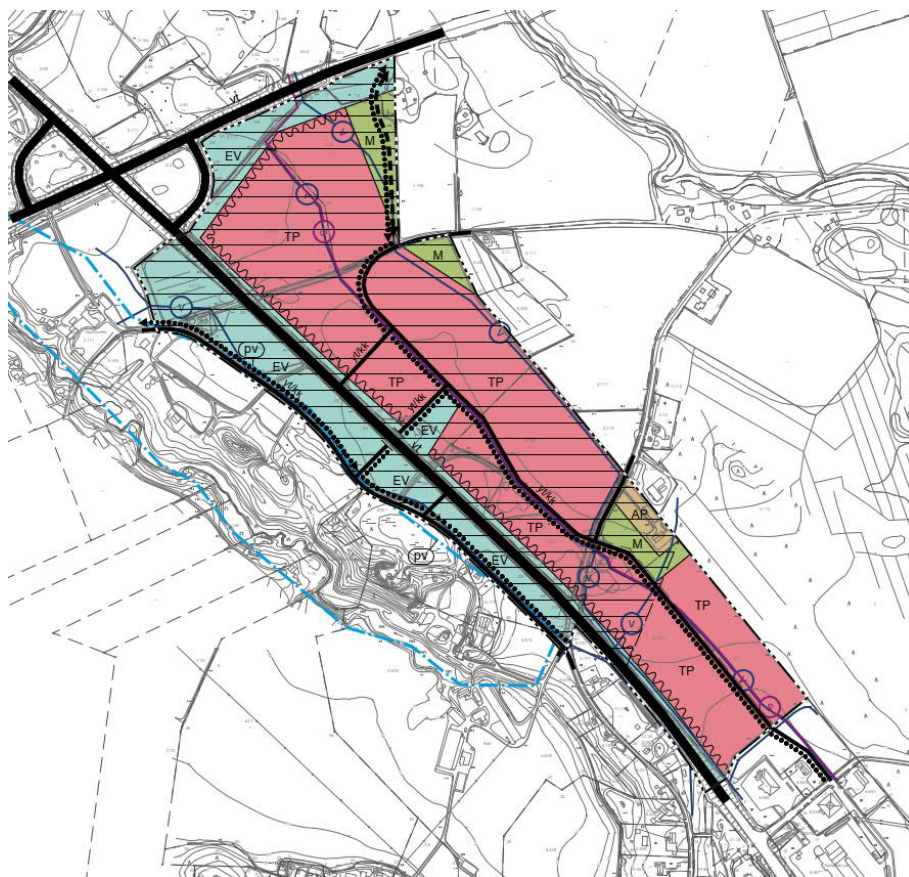
Ehdotusvaihe

- Osayleiskaavaehdotus kunnanhallituksessa 5.10.2020 (167 §)
- Osayleiskaavaehdotus nähtävillä 18.10.-19.11.2020
- Viranomaisneuvottelu 9.12.2020
- Osayleiskaavaehdotus 2 kunnanhallituksessa 11.1.2021
- Osayleiskaavaehdotus uudelleen nähtävillä 18.1.-19.2.2021

Hyväksyminen

- Humpilan kunnanvaltuusto hyväksyi osayleiskaavan __.__.2021

Kaavan nähtävilläolon aikaisiin palautteisiin on laadittu vastineet (selostuksen liite 7, luonnosvaihe, liite 8, ehdotusvaihe ja liite 9 ehdotusvaihe (II nähtävilläolo)).



Kuva 29. Ote osayleiskaavaluonnoksesta 15.9.2017, nähtävillä 15.3.-16.4.2018.

6.3 Kaavaluonnoksen nähtävilläolon jälkeen tehdyt muutokset

Kaava-aluetta on laajennettu siten, että valtatiestä 9 osa on otettu mukaan kaava-alueeseen, jotta laaditun liikenteen aluevaraussuunnitelman mukainen eritasoliittymä pystytään

osoittamaan osayleiskaavassa suojaviheralueineen. Lisäksi vt 9 eteläpuolista peltoaluetta on otettu mukaan kaava-alueeseen siltä osin kuin liikennejärjestelyt edellyttävät ja osoitettu työpaikka-aluetta uuteen tielinjaukseen asti. Liikennratkaisu on muutettu laaditun aluevaraussuunnitelman mukaiseksi.

Kaavaselistusta on tarkistettu monin paikoin ja vaikutusten arviointia tarkennettu. Kaavaselistukseen on muutettu maakuntakaavatilanne voimaan tulleen Kanta-Hämeen maakuntakaavan 2040 mukaiseksi. Työpaikka-alueen (TP) määräkseen on lisätty kaupan palveluiden määrää ohjaava kaavamääräys. Maisemallisesti arvokkaan alueen kaavamääräystä on tarkennettu rakentamistapaa ohjaavalla määräyksellä.

Osallistumis- ja arviointisuunnitelmaan päivitettiin kaava-alueen laajuus, maininnat laaditusta liikenteen aluevaraussuunnitelmasta, valtakunnallisten alueidenkäyttötavoitteiden päivitys ja maakuntakaavan tilanne sekä kaavatyön aikataulu ja yhteystiedot. Lisäksi täydennettiin osallistumis- ja arviointisuunnitelman kohtaa *Muut suunnitelmat ja selvitykset*, ja poistettiin maininta osallisten mahdollisuudesta esittää ELY-keskukselle neuvottelua puutteellisesta osallistumis- ja arviointisuunnitelmasta (MRL 64§ kumottu).



Kuva 30. Ote osayleiskaavaehdotuksesta 21.8.2020.

6.4 Kaavaehdotuksen nähtävillälöön jälkeen tehdyt muutokset

Kaava-aluetta laajennettiin ehdotusvaiheen nähtävillälöön jälkeen siten, että Humpilan eritasoliittymä otettiin kokonaisuudessaan mukaan osayleiskaava-alueeseen. Lisäksi valtatiet osoitettiin yleisen tien alueiksi ja suojaviheralueiden merkintöjä supistettiin vastaavasti. Viranomaisilta saadun palautteen perusteella kokoojakadut osoitettiin kokoojakadun merkinnällä (kk), merkinnästä poistettiin yhdystien merkintä (yt), ja meluntorjuntatarve merkinnät poistettiin työpaikka-alueilta. Tielinjaukset (viivamerkinnät) muutettiin ohjeellisista katkoviivoista yhtenäisiksi viivamerkinnöiksi ja kaavamääräyksiin lisättiin, että liikennealueiden tilantarve tarkentuu tiesuunnitelman laadinnan yhteydessä ja kokoojakatujen linjaukset ja tilantarve tarkentuvat asemakaavoituksen yhteydessä.

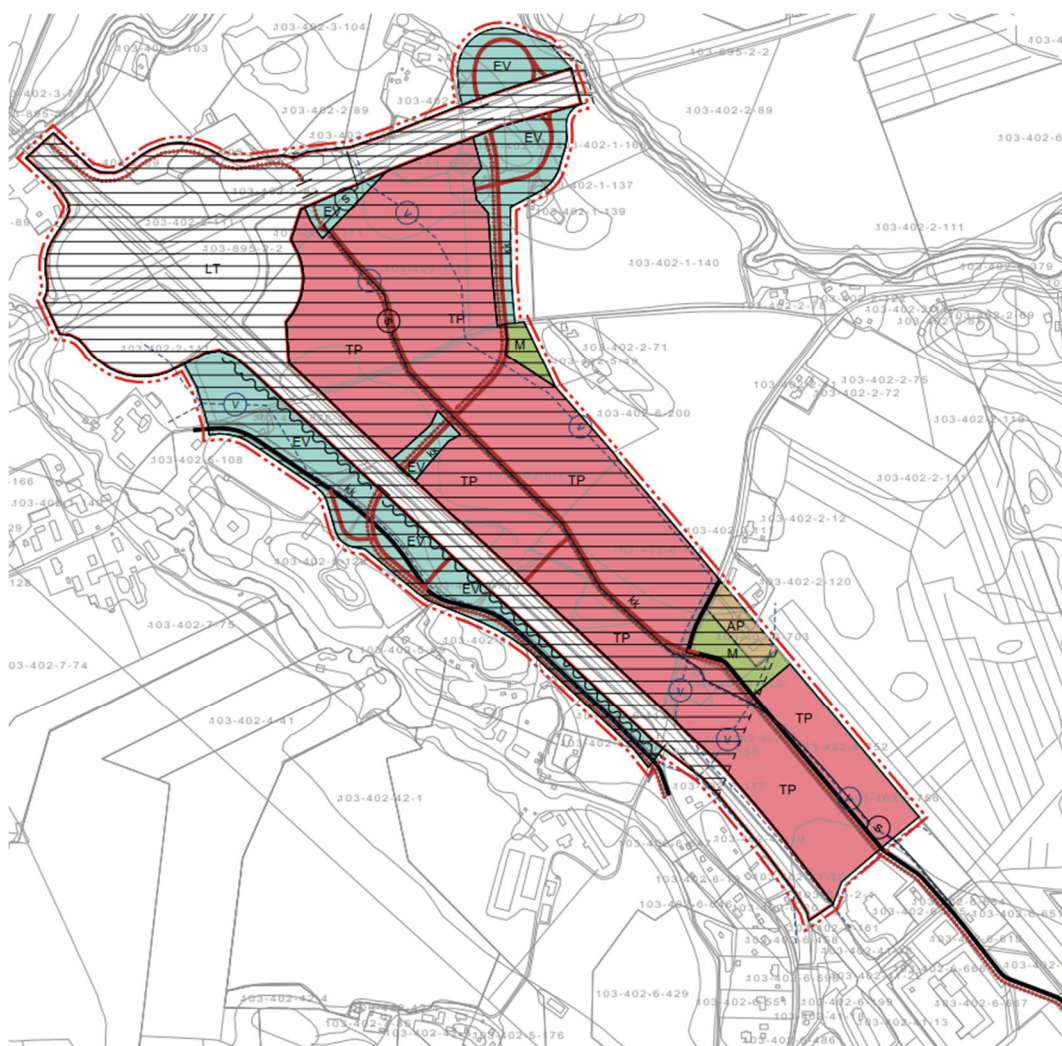
Osayleiskaavaehdotus käsitellään uudelleen kunnanhallituksessa ja asetetaan uudelleen julkisesti nähtäville 30 vrk:n ajaksi ja siitä pyydetään viranomaislausunnot.



Kuva 31. Ote muutetusta osayleiskaavaehdotuksesta 4.1.2021.

6.5 Kaavaehdotuksen toisen nähtävilläolon jälkeen tehdyt muutokset

Osayleiskaavan liikennealueita, EV-alueita ja katualueita muutettiin viranomaislausuntojen perusteella. Valtatien 2 liikennealueen rajausta tarkistettiin aluevaraussuunnitelman mukaiseksi. Tekkalan eritasoliittymän rampit osoitettiin kaduiksi ja suojaviheralueiksi (EV). Valtatien 2 länsipuolisille EV-alueille lisättiin meluntorjuntatarpeen merkintä vt 2 parantamisen aluevaraussuunnitelman yhteydessä laaditun meluselvityksen perusteella (2019). TP-alueen määräystä tarkennettiin siten, että se mahdollistaa myös liikenneaseman sijoittamisen alueelle ja polttoaineenjake-lun. Lisäksi tarkistettiin vähittäiskaupan suuryksiköiden yhteenlaskettua pinta-alaa siten, että kaava-alueelle on mahdollista sijoittaa yhteensä 10 000 kerrosalaneliömetriä seudullisesti merkittäviä, matkailua palvelevia vähittäiskaupan suuryksiköitä. Kaavaselostusta ja vaikutusten arviointia täydennettiin.



Kuva 32. Ote hyväksymisvaiheen osayleiskaavakartasta 6.5.2021.

Tampereella 6.5.2021

A-Insinöörit Civil Oy